

UNTERLAGEN ZUR
SPEZIELLEN ARTENSCHUTZRECHTLICHEN PRÜFUNG
(SAP) FÜR
BEBAUUNGSPLAN MIT GRÜNORDNUNGSPLAN
„FREIFLÄCHENPHOTOVOLTAIKANLAGE SÜDLICH B303“
GEMEINDE RIEDBACH
LANDKREIS HASSBERGE

im Auftrag von:
Fa. GUT Hassberge GmbH, Hassfurt

Bearbeitung: B. Sc. Charleen Hillebrand M. Sc. Jakob Andreaä Dipl. Biol. Dr. Helmut Schlumprecht	Erstellt durch:
Entwurf 17.8.2023 <i>Dr. H. Schlumprecht</i>	Büro für ökologische Studien Schlumprecht GmbH Richard-Wagner-Str. 65 D-95444 Bayreuth Tel. : 09 21 / 6080 6790 Fax : 09 21 / 6080 6797 Internet: www.bfoess.de E-Mail: Helmut.Schlumprecht@bfoess.de

Abkürzungsverzeichnis:a) allgemein

ABSP:	Arten- und Biotopschutzprogramm Bayern
ASK:	Artenschutzkartierung des Bayerischen Landesamt für Umwelt
BNatSchG:	Bundesnaturschutzgesetz
BayNatSchG:	Bayerisches Naturschutzgesetz
FFH:	Fauna-Flora-Habitat-Richtlinie der Europäischen Union
HNB	Höhere Naturschutzbehörde
LSG:	Landschaftsschutzgebiet
NSG:	Naturschutzgebiet
UNB:	Untere Naturschutzbehörde
UG:	Untersuchungsgebiet

b) Rote Listen und ihre Gefährdungsgrade

RL D	Rote Liste Deutschland
0	ausgestorben oder verschollen
1	vom Aussterben bedroht
2	stark gefährdet
3	gefährdet
G	Gefährdung anzunehmen, aber Status unbekannt
R	extrem seltene Art mit geographischer Restriktion
V	Arten der Vorwarnliste
D	Daten defizitär
*	ungefährdet
◆	nicht bewertet

RL BY Rote Liste Bayern

00	ausgestorben
0	verschollen
1	vom Aussterben bedroht
2	stark gefährdet
3	gefährdet
RR	äußerst selten (potenziell sehr gefährdet) (= R*)
R	sehr selten (potenziell gefährdet)
V	Vorwarnstufe
D	Daten mangelhaft

c) Fachbegriffe der FFH-Richtlinie

EHZ	Erhaltungszustand in der biogeographischen Region
FFH	Fauna, Flora, Habitat
KBR	Kontinentale biogeographische Region
LRT	Lebensraumtyp des Anhangs I der FFH-Richtlinie
SDB	Standarddatenbogen

EOAC-Reproduktionsstatus

A1	Art während der Brutzeit im möglichen Bruthabitat festgestellt
A2	Singende Männchen zur Brutzeit im möglichen Bruthabitat anwesend
B3	Ein Paar zur Brutzeit im geeigneten Bruthabitat beobachtet
B4	Revierverhalten (Gesang etc.) an mindestens 2 Tagen im Abstand von 7 Tagen am gleichen Platz lässt ein dauerhaft besetztes Revier vermuten

Inhaltsverzeichnis	Seite
1 EINLEITUNG.....	1
1.1 ANLASS UND AUFGABENSTELLUNG	1
1.2 DATENGRUNDLAGEN.....	2
1.3 METHODISCHES VORGEHEN UND RECHTLICHE GRUNDLAGEN	2
1.4 ABGRENZUNG UND ZUSTAND DES UNTERSUCHUNGSGEBIETES	3
1.5 AUS DEM UNTERSUCHUNGSGEBIET BEKANNTE SAP-RELEVANTE INFORMATIONEN6	6
1.6 IM UNTERSUCHUNGSGEBIET VORKOMMENDE SAP-RELEVANTE ARTEN.....	7
2 WIRKUNGEN DES VORHABENS.....	9
2.1 WIRKFAKTOREN	9
2.2 BAUBEDINGTE WIRKFAKTOREN / WIRKPROZESSE	9
2.2.1 Flächeninanspruchnahme.....	9
2.2.1.1 saP-relevante Vogelarten in Solarparks in der Oberpfalz	9
2.2.1.2 saP-relevante Vogelarten im Solarpark Gänsdorf	10
2.2.1.3 Brutvogelarten in der PV-Anlage Zeitlarn, Lkr. Regensburg	11
2.2.1.4 Veränderungen der Siedlungsdichte von Feldlerchen - Literaturüberblick	12
2.2.1.5 Vorkommen von Feldlerchen als Brutvögel in Freiflächen-Photovoltaikanlagen - Beispiel PV-Anlage Wörnitzhofen, Lkr. Ansbach	13
2.2.1.6 Vorkommen von Feldlerchen als Brutvögel in Freiflächen-Photovoltaikanlagen – aktueller Literaturüberblick	14
2.2.1.7 Möglicher Bestand an Zauneidechsen	15
2.2.2 Barrierewirkungen und Zerschneidungen.....	16
2.2.3 Lärm, stoffliche Immissionen, Erschütterungen und optische Störungen.....	17
2.3 ANLAGENBEDINGTE WIRKPROZESSE.....	17
2.3.1 Flächenbeanspruchung	17
2.3.2 Barrierewirkungen und Zerschneidungen.....	17
2.4 BETRIEBSBEDINGTE WIRKPROZESSE	17
2.4.1 Barrierewirkungen bzw. Zerschneidung.....	17
2.4.2 Lärmimmissionen und Störungen durch Ver- und Entsorgung.....	18
2.4.3 Optische Störungen	18
2.4.4 Kollisionsrisiko.....	18
3 MAßNAHMEN ZUR VERMEIDUNG UND ZUR SICHERUNG DER KONTINUIERLICHEN ÖKOLOGISCHEN FUNKTIONALITÄT.....	19
3.1 MAßNAHMEN ZUR VERMEIDUNG	19
3.2 MAßNAHMEN ZUR SICHERUNG DER KONTINUIERLICHEN ÖKOLOGISCHEN FUNKTIONALITÄT.....	20
4 BESTAND SOWIE DARLEGUNG DER BETROFFENHEIT DER ARTEN..	22
4.1 BESTAND UND BETROFFENHEIT DER ARTEN NACH ANHANG IV DER FFH-RICHTLINIE	22

4.1.1	Pflanzenarten nach Anhang IV der FFH-Richtlinie	22
4.1.2	Tierarten nach Anhang IV der FFH-Richtlinie	23
4.1.2.1	<i>Fledermäuse</i>	25
4.1.2.2	<i>Reptilien</i>	25
4.1.2.3	<i>Insekten</i>	27
4.2	BESTAND UND BETROFFENHEIT EUROPÄISCHER VOGELARTEN NACH ART. 1 DER VOGELSCHUTZRICHTLINIE (VRL)	27
5	GUTACHTERLICHES FAZIT	35
6	QUELLENVERZEICHNIS	37
7	ANHANG	40
7.1	ANHANG 1: PRÜFLISTE SAP IN BAYERN	40
7.2	CEF-AUSGLEICH FÜR FELDLERCHENREVIERE	47

Tabellenverzeichnis

Seite

Tabelle 1:	Schutzstatus und Gefährdung der im Untersuchungsraum nachgewiesenen saP-relevanten Arten	24
Tabelle 2:	Übersicht über das mögliche Vorkommen saP-relevanter Tierarten	24
Tabelle 3:	Schutzstatus und Gefährdung der im UG nachgewiesenen vorkommenden Europäischen Vogelarten	28

Abbildungsverzeichnis

Seite

Abbildung 1:	Lage der geplanten PV-Anlage und Auszug aus dem Bebauungsplan	4
Abbildung 2:	Schutzgebiete	6
Abbildung 3:	Reviermittelpunkte saP-relevanter Vogelarten	8
Abbildung 4:	Vogelarten von Solarparks in der Oberpfalz	9
Abbildung 5:	Vogelarten Solarpark Gänsdorf in Niederbayern	10
Abbildung 6:	Vogelarten PV-Anlage Zeitlarn, Lkr. Regensburg	11
Abbildung 7:	Fundpunkt Zauneidechse und Vermeidungsmaßnahme V2	26

1 Einleitung

1.1 Anlass und Aufgabenstellung

Im Rahmen einer geplanten „Freiflächenphotovoltaik-Anlage südlich B303“ in der Gemeinde Riedbach im Lkr. Hassberge ist es erforderlich zu prüfen, ob artenschutzrechtliche Belange berührt sind.

Das PV-Projekt liegt südwestlich von Riedbach-Humprechtshausen und südlich der Bundesstraße B303. Der Geltungsbereich umfasst Teile der Flurstücke Nr. 864, 883, 884, 885, 886, 887, 1785, 791, 1792, 1793 und 1794 der Gemarkung Humprechtshausen mit einer Fläche von 16,06 ha.

Die saP wurde im Januar 2023 angefragt und beauftragt und vom Büro für ökologische Studien Schlumprecht GmbH, Bayreuth, durchgeführt und erstellt. Die Begehungen zur Geländekartierung wurden am 14.4., 9.5., 31.5. und 22.6. 2023 durchgeführt und hierbei v.a. Vögel am Morgen bzw. Vormittag kartiert und danach anschließend Zauneidechsen gesucht. Bei dem Termin im April wurde jeweils am Abend gezielt nach Rebhühnern und Wachteln gesucht (unterstützt mit Klangattrappe). Gebäude sind nicht auf der Fläche. Das UG besteht v.a. aus Ackerflächen, die an einem leicht nach Süden geneigten Hang liegen.

Die saP wurde nach den Vorgaben des Bayerischen Staatsministeriums für Wohnen, Bau und Verkehr (StMWBV 2021) durchgeführt, verfügbar unter

<http://www.verwaltungsservice.bayern.de/dokumente/leistung/420643422501>

„Hinweise zur Aufstellung naturschutzfachlicher Angaben zur speziellen artenschutzrechtlichen Prüfung in der Straßenplanung (saP)“ – Mustervorlage - Anlage zum MS vom 20. August 2018; Az.: G7-4021.1-2-3, mit Stand 08/2018 (redaktionell verantwortlich: Bayerisches Staatsministerium für Wohnen, Bau und Verkehr, Stand 2.2.2021).

Die Notwendigkeit einer "artenschutzrechtlichen Prüfung" im Rahmen von Planungsverfahren ergibt sich aus den Verboten des § 44 Absatz 1 und 5 Bundesnaturschutzgesetz.

Als Arbeitshilfe zur Berücksichtigung dieser Vorgaben zum Artenschutz in straßenrechtlichen Genehmigungsverfahren hat die Oberste Baubehörde im Einvernehmen mit dem Bayerischen Staatsministerium für Umwelt und Verbraucherschutz die "Hinweise zur Aufstellung der naturschutzfachlichen Angaben zur speziellen artenschutzrechtlichen Prüfung im Straßenbau - saP" (Fassung mit Stand 01/2015) herausgegeben, der hier gefolgt wird, da für andere Verfahrenstypen keine weiteren Hinweise vorliegen.

Bei der saP sind grundsätzlich alle Arten des Anhangs IV der FFH-Richtlinie sowie alle Vogelarten zu berücksichtigen. In Bayern sind dies derzeit 463 Tierarten (davon 386 Vogelarten) und 17 Pflanzenarten. Der saP brauchen jedoch nur die Arten unterzogen werden, die durch das jeweilige Projekt tatsächlich betroffen sind (Relevanzschwelle). Spezifische Vorgaben für andere Projekte als Straßenbauvorhaben wie z. B. Bbauungspläne, Windenergieanlagen etc., liegen nicht vor, daher wird die saP nach obigen Vorgaben durchgeführt.

In der vorliegenden saP werden die artenschutzrechtlichen Verbotstatbestände nach § 44 Abs. 1 i.V.m. Abs. 5 BNatSchG bezüglich der gemeinschaftsrechtlich geschützten Arten (alle europäischen Vogelarten, Arten des Anhangs IV FFH-Richtlinie), die durch das Vorhaben erfüllt werden können, ermittelt und dargestellt.

Gemäß Bundesnaturschutzgesetz und den Hinweisen des bayer. LfU (LfU 2017) zur artenschutzrechtlichen Prüfung sind in einer saP **nur** die EU-gemeinschaftsrechtlich geschützten Arten (alle europäischen Vogelarten, alle Arten des Anhangs IV der FFH-Richtlinie) zu behandeln, nicht aber die streng oder besonders geschützten Arten der Bundesartenschutzverordnung und auch nicht die Arten des Anhangs II der FFH-Richtlinie. Weiter ist nur der rechtliche Schutzstatus, nicht aber der Gefährdungsgrad nach Roter Liste (Deutschland, Bayern, Europa) für die zu behandelnden Arten relevant.

1.2 Datengrundlagen

Als Datengrundlagen wurden herangezogen:

- 1) Eigene Erhebungen im Frühjahr bis Sommer 2023 zur Erhebung der saP-relevanten Vogel-Arten. Die Vogelarten wurden nach der Revierkartierungsmethode ermittelt (Südbeck et al. 2005).

Für die Relevanzprüfung wurde der Auszug aus der ASK des bayer. LfU, Homepage <http://www.lfu.bayern.de/natur/sap/arteninformationen/ort/liste?typ=landkreis> zur Abschätzung des Artenpotenzials für den Landkreis ausgewertet.

Die Bedeutung des UG für saP-relevante Arten wird aufgrund der Geländeerhebung und sonstiger Literatur (Andrä et al. 2019, Bauer et al. 2005; Fünfstück et al. 2010) sowie eigener Erfahrung mit diesen Arten eingeschätzt.

1.3 Methodisches Vorgehen und rechtliche Grundlagen

Methodisches Vorgehen und Begriffsabgrenzungen der nachfolgenden Untersuchung stützen sich auf die mit Schreiben des Bayerischen Staatsministeriums für Wohnen, Bau und Verkehr vom 20. August 2018 Az.: G7-4021.1-2-3 eingeführten „Hinweise zur Aufstellung naturschutzfachlicher Angaben zur speziellen artenschutzrechtlichen Prüfung in der Straßenplanung (saP)“ mit aktualisiertem Stand vom 2.2.2021.

Gliederung und Text:

Die Gliederung der speziellen artenschutzrechtlichen Prüfung (saP), ihre Vorgehensweise und die Begriffsabgrenzungen der nachfolgenden Untersuchung stützen sich auf die mit Schreiben der Obersten Baubehörde vom 12. Februar 2013 Az.: IIZ7-4022.2-001/05 eingeführten „Hinweise zur Aufstellung naturschutzfachlicher Angaben zur speziellen artenschutzrechtlichen Prüfung in der Straßenplanung (saP)“. Diese „Hinweise“ wurden im August 2018 aufgrund neuerer Gerichtsurteile und einer Neufassung des BNatSchG vom 15.9.2017 erneut aktualisiert.

Weitere Details zur Vorgehensweise und Texterstellung einer saP in Bayern sind der Homepage des BayStMWBV (2023) und der dort veröffentlichten Muster und Ablaufschemata zu entnehmen: (https://www.stmb.bayern.de/assets/stmi/buw/bauthemen/landschaftsplanung_kultur_sap_anlage1.pdf; abgerufen am 9.8.2023; siehe auch <http://www.freistaat.bayern.de/dokumente/leistung/420643422501>; Stand: 2.2.2021), und <https://www.lfu.bayern.de/natur/sap/index.htm>. Die neue Arbeitshilfe des bayerischen LfU (Schindelman & Nagel 2020) wurde berücksichtigt (Stand Februar 2020).

Zoologische Erhebungen:

Die angewendete Revierkartierungsmethode zu Erhebung von Vogelarten nach Südbeck et al. (2005) beinhaltet

- die Erhebung der besonders planungsrelevanten Brutvogelarten („saP-relevante Vogelarten“) durch Sichtbeobachtung, Verhören und Klangattrappe durch flächendeckende Begehungen des Untersuchungsgebiets (UG) an mehreren Terminen. Hierzu wurde das Untersuchungsgebiet entlang von Feldwegen, Nutzungsgrenzen und Säumen bei geeigneter Witterung begangen.
- das Eintragen der beobachteten Vogelarten mit Hilfe von Artkürzeln und Verhaltenssymboliken aller revieranzeigenden Merkmale (gemäß Südbeck et al. 2005), in Luftbilder (hier GoogleMaps), die pro Erhebungstermin erstellt wurden (sogenannte „Tageskarten“ nach Südbeck et al. 2005) und
- aus der Aggregation aller Bearbeitungsdurchgänge die Ermittlung der Anzahl von Revieren oder Brutpaaren im Untersuchungsgebiet, nach der Verfahrensweise von Südbeck et al. (2005).

Die Lage der ermittelten Reviere und ihrer Reviermittelpunkte im Untersuchungsgebiet und ihres EOAC-Reproduktionsstatus (Brutstatus oder Nahrungsgäste) wurde in einem GIS-Programm (QGIS) dokumentiert. Hierauf beruhen die Dichteschätzungen für alle relevanten Vogelarten aufgrund der ermittelten qualitativen und quantitativen Artnachweise, die dann für die Bemessung der CEF-Maßnahmen ausschlaggebend sind.

Bei der Suche nach Reptilien (hier Zauneidechse) nach Methodenstandard R1 von Albrecht et al. (2014) erfolgte eine Suche nach Individuen der Art an geeigneten Habitaten (v.a. Böschungen entlang von Wegen, Säumen entlang Grundstücksgrenzen) und eine Suche nach den standörtlichen Voraussetzungen (geeignete Verstecke oder Sonnen-, Ruhe-, Eiablage- und Überwinterungsplätze) für die Art, jeweils durch Sichtbeobachtung.

1.4 Abgrenzung und Zustand des Untersuchungsgebietes

Für die saP sind folgende Eigenschaften des UG relevant:

Die Fläche der geplanten PV-Anlage wurde im Jahr 2023 landwirtschaftlich genutzt, überwiegend ackerbaulich.

Strukturen, die für die Zauneidechse geeignete Fortpflanzungs- und Ruhestätten sein könnten, sind nur randlich vorhanden. Außerhalb der Planungsfläche, an ihrem Nordwestrand, kommen stellenweise geeignete Strukturen vor, diese sind nicht betroffen, da sie am Hangfuß der Straßenböschung der Bundesstraße B303 liegen.

Die Planungsfläche weist keine Standgewässer auf. Für reproduktive Vorkommen saP-relevanter Amphibien- oder Libellenarten oder Muscheln sind im Geltungsbereich des Bebauungsplans keine geeigneten Gewässer vorhanden.

Der Große Wiesenknopf (*Sanguisorba officinalis*) kommt – aufgrund der intensiven ackerbaulichen Nutzung - nicht auf der geplanten PV-Anlagenfläche vor. Damit besteht kein Potenzial für die beiden Wiesenknopf-Ameisenbläulinge *Maculinea nausithous* und *M. teleius*. Für den Thymian-

Ameisenbläuling *M. arion* sind ebenfalls keine Futterpflanzen (Dost und Thymian) auf den landwirtschaftlichen Flächen vorhanden.

Nachtkerzen (*Oenothera* sp.) oder das Rauhaarige oder Schmalblättrige Weidenröschen (*Epilobium hirsutum* oder *angustifolium*), Raupenfutterpflanzen des Nachtkerzenschwärmers, sind im UG nicht vorhanden. Damit besteht kein Potenzial für diesen Nachtfalter.

Für die saP-relevanten Schmetterlingsarten der FFH-Richtlinie (v.a. Wald-Arten z.B. Wald- und Moorwiesenvögelchen, Heckenwollflatter, Maivogel, Haarstrangwurzeleule, Gelbringfalter, Großer und Blauschillernder Feuerfalter, Apollo und Schwarzer Apollo) sind keine Futterpflanzen sowie keine geeignete Bestandesstruktur und Mikroklima vorhanden, so dass Vorkommen entsprechender Arten ausgeschlossen werden können.

Bäume, die für xylobionte Käfer der FFH-Richtlinie, Anhang IV, geeignet sind, sind auf der Fläche nicht vorhanden, aufgrund der landwirtschaftlichen Nutzung. Ein Vorkommen dieser Arten kann daher ausgeschlossen werden.



Abbildung 1: Lage der geplanten PV-Anlage und Auszug aus dem Bebauungsplan

Quelle: TEAM4, 25.7. 2023.

Legende:

A. Festsetzungen durch Planzeichen

1. Art der baulichen Nutzung

(§ 9 Abs. 1 Nr. 1 BauGB, § 11 Abs. 2 BauNVO)



Sonstiges Sondergebiet
Zweckbestimmung "Photovoltaik-Freiflächenanlage"

2. Maß der baulichen Nutzung

(§ 9 Abs. 1 Nr. 1 BauGB, § 16 Abs. 2 BauNVO)

0,6 Grundflächenzahl (GRZ)

3. Bauweise und überbaubare Grundstücksfläche

(§ 9 Abs. 1 Nr. 2 BauGB, §§ 22 und 23 BauNVO)



Baugrenze

4. Verkehrsflächen

(§ 9 Abs. 1 Nr. 11 BauGB)



Private Verkehrsflächen (Zufahrt)

5. Grünflächen

(§ 9 Abs. 1 Nr. 15)



Private Grünfläche

6. Flächen oder Maßnahmen für Bepflanzungen sowie zum Schutz, zur Pflege und zur Entwicklung von Boden, Natur und Landschaft

(§ 9 Abs. 1 Nr. 20 und 25; § 1a Abs. 3 BauGB i.V.m. § 9 Abs. 1a Satz 2 BauGB)



Interne Ausgleichsfläche/-maßnahmen



externe Ausgleichsfläche/-maßnahmen
(=CEF-Flächen für Feldlerche wird ergänzt)

Entwicklungsziele



Gras-Krautsäume (Maßnahme 1)



Heckensträucher und Strauchgruppen (Maßnahme 3)

7. Sonstige Planzeichen



Grenze des räumlichen Geltungsbereichs des Bebauungsplans (§ 9 Abs. 7 BauGB)



Einfriedung Sondergebiet



Ausgleichsfläche Naturschutz

Hinweise



vorhandene Grundstücksgrenzen (mit Flurnummern)



Längenangaben in Meter



Gemarkungsgrenze

Das Untersuchungsgebiet (UG) befindet sich nicht in NSG oder NATURA 2000-Gebieten (gemäß bayernatlas, aufgerufen am 14.8.2023), und auch nicht in einem Landschaftsschutzgebiet oder in einem Naturpark. Am Westrand der Planungsfläche liegt eine Fläche des Ökokatsters, und östlich außerhalb ein amtlich kartiertes Biotop, siehe folgende Abbildung:



Abbildung 2: Schutzgebiete

Legende: rosa flächig: amtlich kartierte Biotope
grün streift: Ökoflächenkataster

1.5 Aus dem Untersuchungsgebiet bekannte saP-relevante Informationen

Biotope: Biotope der bayerischen Biotopkartierung sind gemäß bayernatlas.de (aufgerufen am 14.8.2023) auf der geplanten PV-Anlage nicht vorhanden.

SaP-relevante Fortpflanzungsstätten:

SaP-relevante Fortpflanzungsstätten wie z.B. Baumhöhlen und Stamm- und Ast-Spalten oder abplatzende Rindenstücke wurden aufgrund der agrarischen Nutzung nicht gefunden, da keine Bäume vorhanden sind. Potenzielle Quartiere von Baumhöhlen-bewohnenden Vogelarten (z.B. Spechte, Käuze, und Kleinvogelarten wie z.B. Gartenrotschwanz oder Trauerschnäpper) oder Baumhöhlen-bewohnenden Fledermausarten sind somit grundsätzlich nicht betroffen.

Wiesenbrüterkulisse und Kiebitzkulisse:

Die geplante PV-Anlage liegt nicht innerhalb der Wiesenbrüter- oder der Kiebitzkulisse des bayer. LfU, gemäß bayernatlas.de (Quelle: https://www.lfu.bayern.de/natur/artenhilfsprojekte_voegel/wiesenbrueter/kulisse_2018/index.htm; aufgerufen am 19.7.2023).

Wiesenbrüter im Sinne des bayer. LfU und der Wiesenbrüterkulisse sind die Vogelarten Gr. Brachvogel, Uferschnepfe, Rotschenkel, Bekassine, Wachtelkönig, Kiebitz, Grauammer, Braunkehlchen und Wiesenpieper.

Diese wurden auf der geplanten PV-Anlage nicht beobachtet.

Arten des Anhangs II der FFH-Richtlinie: Nicht relevant, da das Untersuchungsgebiet nicht in einem FFH-Gebiet liegt.

1.6 Im Untersuchungsgebiet vorkommende saP-relevante Arten

Im UG wurden im Jahr 2023 die folgenden saP-relevanten Brutvogelarten (EOAC-Status B4 oder höher, nach Südbeck et al. 2005) auf der geplanten PV-Fläche nachgewiesen:

Kürzel	Artname	Betroffenheit Fortpflanzungsstätte	Status (nur EOAC-Status B4 oder höher)
Fl	Feldlerche	ja	Brutvogel: 13 Reviere im EOAC-Brutstatus B4
G	Goldammer	Nein, außerhalb	Brutvogel, 3 Reviere außerhalb
Dg	Dorngrasmücke	Nein, außerhalb	Brutvogel, 1 Revier westlich außerhalb
Nt	Neuntöter	Nein, außerhalb	Brutvogel, 1 Revier westlich außerhalb
Re	Rebhuhn	Nein, außerhalb	Brutvogel, 1 Revier, Gebüsche entlang Böschung der Bundesstraße B303
ZE	Zauneidechse	Nein	Keine Nachweise auf der PV-Fläche selbst, sondern an der Böschung der Bundesstraße B303

Trotz gezielter Suche gelangen keine Nachweise der Wachtel.

Nach den Regeln der Revierkartierung (Südbeck et al. 2004) ergab sich aus den einzelnen Begehungen bei der Feldlerche für insgesamt 13 Reviere der Brutstatus B4 (EOAC-Status B4 oder höher, nach Südbeck et al. 2005, d.h. wahrscheinlicher Brutvogel) innerhalb der geplanten PV-Anlagen. Weitere Vogelarten wie die Schafstelze kommen vereinzelt vor. Rein rechnerisch beträgt die Siedlungsdichte der Feldlerche innerhalb der geplanten PV-Anlage 13 Reviere auf 16,1 ha, d.h. 0,81 Reviere pro Hektar.

Nach Angaben des LBV (<https://www.lbv.de/ratgeber/naturwissen/artenportraits/detail/feldlerche/>) können bei sehr guten Bedingungen in Mitteleuropa bis zu 15 Brutpaare auf einer Fläche von zehn Hektar leben, was einer Siedlungsdichte von 1,5 Reviere/ha entspricht (ungefähr das Doppelte der vorgefundenen Anzahl). Die vergleichsweise niedrige Siedlungsdichte im UG ist als Ausdruck einer intensiv genutzten Agrarlandschaft zu werten.

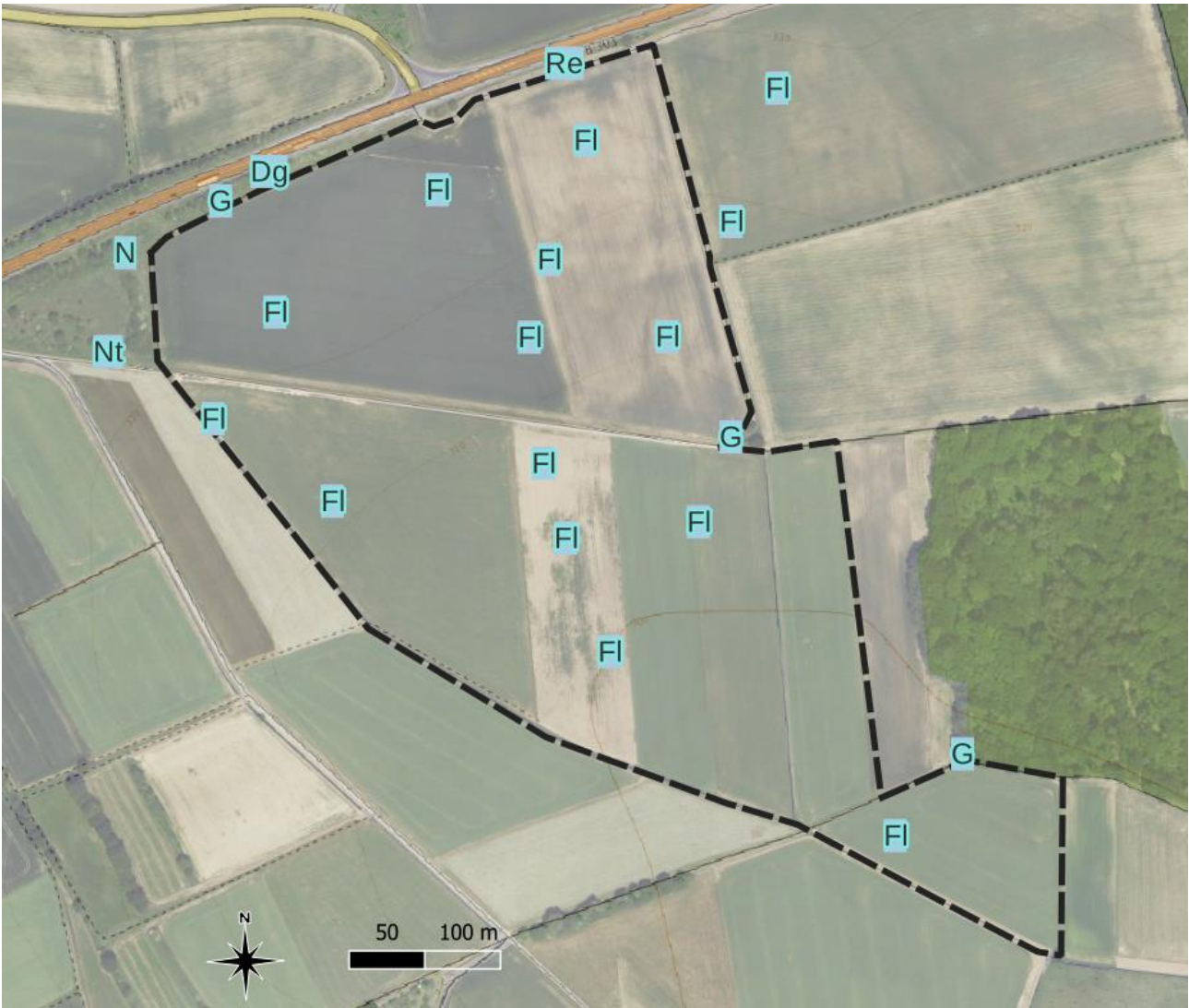


Abbildung 3: Reviermittelpunkte saP-relevanter Vogelarten

Abkürzungen:

Dg: Dorngrasmücke

G: Goldammer

FI: Feldlerche

Nt: Neuntöter

N: Nachtigall

Re: Rebhuhen

Quelle für Luftbild: Geobasisdaten © Bayerische Vermessungsverwaltung, 2022

WMS-Kartendienst, kostenlos u. frei nutzbar, https://geodatenonline.bayern.de/geodatenonline/seiten/wms_dop80cm



2 Wirkungen des Vorhabens

2.1 Wirkfaktoren

Nachfolgend werden die Wirkfaktoren ausgeführt, die vom Vorhaben ausgehen und Beeinträchtigungen und Störungen der europarechtlich geschützten Tier- und Pflanzenarten verursachen können.

2.2 Baubedingte Wirkfaktoren / Wirkprozesse

2.2.1 Flächeninanspruchnahme

Die Realisierung der Bebauungsplanung führt zur Überbauung von Feldlerchen-Revieren. Die geplante PV-Anlage führt somit dazu, dass Fortpflanzungs- und Ruhestätten saP-relevanter Arten (z.B. Feldlerche mit 13 Revieren) direkt beansprucht werden.

2.2.1.1 saP-relevante Vogelarten in Solarparks in der Oberpfalz

Die folgende Grafik stellt die Ergebnisse von Raab (2015) dar. In dieser Arbeit wurden 5 Solarparks in der Oberpfalz untersucht. Die Zahlen geben die Anzahl besiedelter Solaranlagen an, nicht die Zahl der Reviere, und es erfolgt keine Differenzierung zwischen Nahrungsgästen und Brutvögeln. Wie die Grafik und folgende Tabelle zeigt, wurden u.a. Braunkehlchen und Neuntöter gefunden und in vier von fünf untersuchten PV-Anlagen auch Feldlerchen.

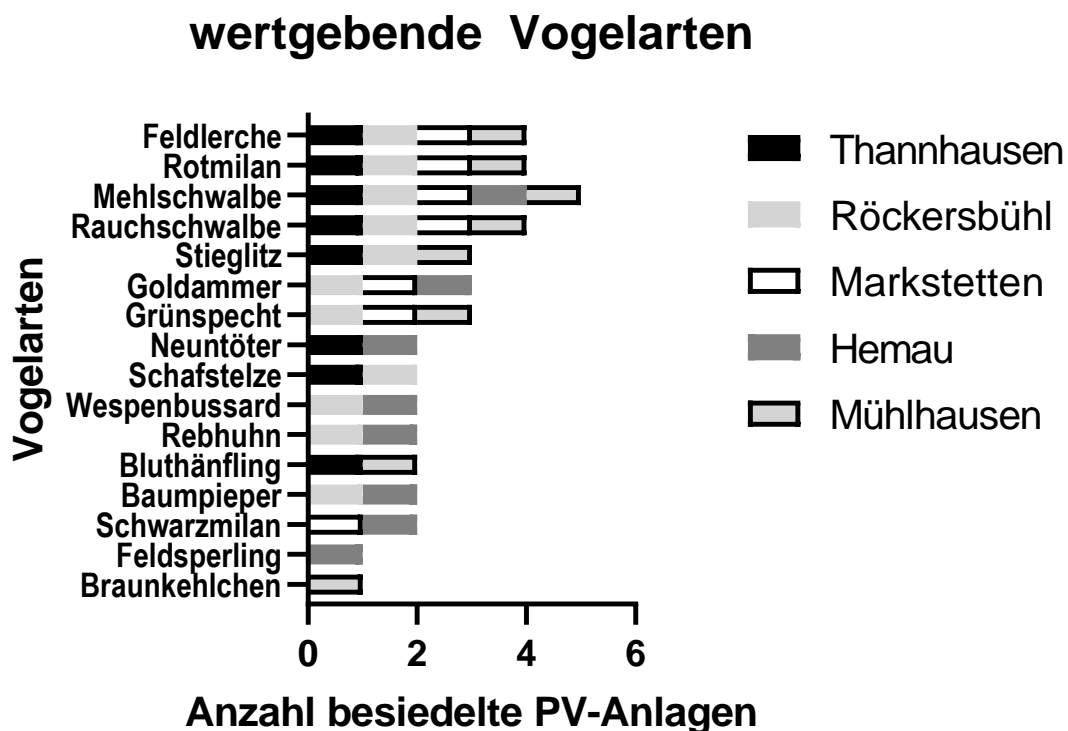


Abbildung 4: Vogelarten von Solarparks in der Oberpfalz

Datenbasis für obige Grafik (Raab 2015):

	RL D	Thannhausen	Röckersbühl	Markstetten	Hemau	Mühlhausen
--	------	-------------	-------------	-------------	-------	------------

	2021					
Braunkehlchen	2					1
Feldsperling	V				1	
Schwarzmilan				1	1	
Baumpieper	V		1		1	
Bluthänfling	3	1				1
Rebhuhn	2		1		1	
Wespenbussard	V		1		1	
Schafstelze	-	1	1			
Neuntöter	-	1			1	
Grünspecht	-		1	1		1
Goldammer	-		1	1	1	
Stieglitz	-	1	1			1
Rauchschwalbe	V	1	1	1		1
Mehlschwalbe	3	1	1	1	1	1
Rotmilan	-	1	1	1		1
Feldlerche	3	1	1	1		1

2.2.1.2 saP-relevante Vogelarten im Solarpark Gänsdorf

Die folgende Grafik stellt die Ergebnisse von LBV (2018) dar. In dieser „Ökologischen Evaluierung des Solarfeldes Gänsdorf, Lkr. Straubing-Bogen, Niederbayern) wurden vom Landesbund für Vogelschutz in Bayern e.V., mit Mitteln des bayer. Naturschutzfonds, der Solarpark Gänsdorf auf Vogelarten, Heuschrecken, Tagfalter etc. hin untersucht. Der Ort Gänsdorf liegt in der Gemeinde Straßkirchen. Der Solarpark hat eine Größe von 110 ha eingezäunte Modulfläche, wobei ein Teil beweidet ist, und wurde 2009 in Betrieb genommen. Randlich ist er mit Gebüsch eingegrünt. Die Zahlen geben die Anzahl Reviere innerhalb des Solarparks an. Wie die Grafik zeigt, wurden u.a. Neuntöter und Rebhuhn als Brutvögel der Gebüsch und Hecken im Solarpark gefunden.

Solarpark Gänsdorf

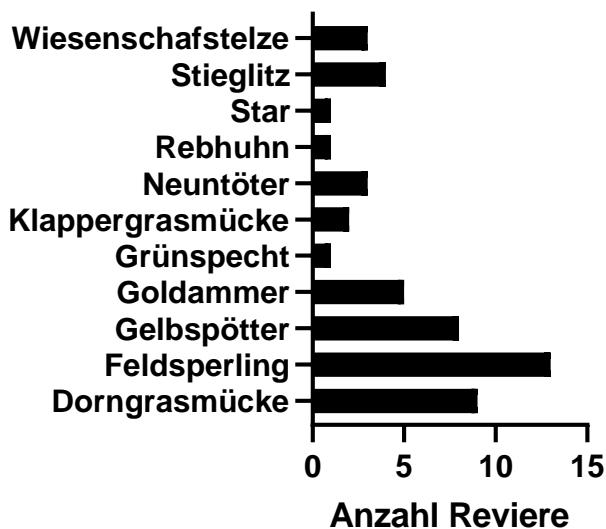


Abbildung 5: Vogelarten Solarpark Gänsdorf in Nieder1bayern

Die Mehrzahl (7 von 10) der im Solarpark Gänsdorf ermittelten Brutvogelarten steht auf der aktuellen Rote Liste Bayern oder Deutschland oder in den jeweiligen Vorwarnlisten, wie die folgende Tabelle zeigt:

Artname	RL B	RL D
Dorngrasmücke	V	
Feldsperling	V	V
Gelbspötter	3	
Goldammer		
Grünspecht		
Klappergrasmücke	3	
Neuntöter	V	
Rebhuhn	2	2
Star		3
Stieglitz	V	

2.2.1.3 Brutvogelarten in der PV-Anlage Zeitlarn, Lkr. Regensburg

Die folgende Grafik stellt die Ergebnisse von Vidal (2022) dar. Von 8 in der 2 ha großen PV-Anlage Zeitlarn nachgewiesenen Brutvogelarten sind 5 auf der bayer. Roten Liste (die Zahlen geben die Anzahl Reviere zwischen 2017 und 2020 an):

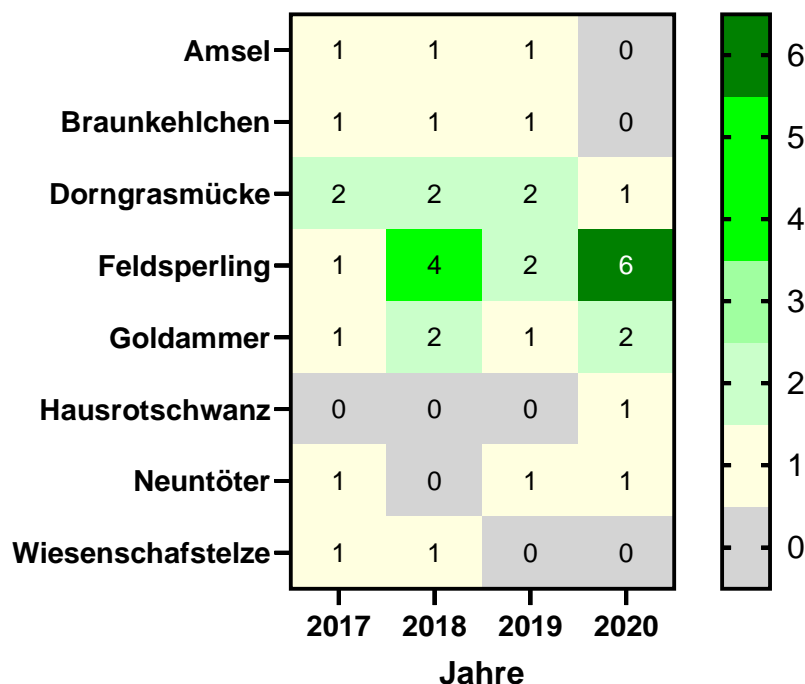


Abbildung 6: Vogelarten PV-Anlage Zeitlarn, Lkr. Regensburg

Die Zahlen in der Grafik geben die Anzahl Reviere innerhalb des Solarparks an. Wie die Grafik zeigt, wurden u.a. Neuntöter und Braunkehlchen als Brutvögel im Solarpark nachgewiesen. Nur

Amsel und Hausrotschwanz sind nicht saP-relevant, d.h. dass 6 von 8 (=75 %) der Brutvögel dieser ca. 2 ha großen PV-Anlage saP-relevante Vogelarten sind.

2.2.1.4 Veränderungen der Siedlungsdichte von Feldlerchen - Literaturüberblick

Mit Hilfe der Literaturdatenbank des BfN (DNL-online) wurden deutschsprachige Artikel in der ornithologischen Fachliteratur zu Solarparks und Vogelarten recherchiert. In nur sehr wenigen der ermittelten Arbeiten waren konkrete quantifizierte Angaben zur Siedlungsdichte der Feldlerche zu finden, zudem unterschieden sich die Arbeiten in der Langfristigkeit der Untersuchungen.

Die Vorher-Nachher-Vergleiche zeigen alle, dass nach Errichtung von Solarparks die Feldlerchen nicht vollständig von der Fläche verschwinden, d.h. kein Totalverlust der Art stattfindet.

In der Arbeit von Liede & Lumpe (2011) wurde ein Anstieg der Siedlungsdichte der Feldlerche um ca. 33 % ermittelt, bei der Arbeit von Krönert (2011) findet sich nur der Hinweis auf einen „leichten Anstieg“, ohne dass dies näher quantifiziert ist:

Quelle	Jahr	Größe	Feldlerche Vor PV	Siedlungsdichte Vor PV	Siedlungsdichte Feldlerche nach PV	Fazit
Liede & Lumpe PV-Anlage Ronneburg 3m Reihenabstand	2008- 2011	20 ha	4-5 Bp.	=4,5/20 =0,225 Bp/ha	6 in 2011, d.h. =6/20 = 0,3 Bp/ha und 3 in 2010 = 0,15 Bp/ha	Anstieg um ca. 33 %
Krönert (NABU Sachsen) PV-Anlage Brandis 4 m Reihenabstand	2011	110 ha	50 Bp 2006 ge- schätzt	=50/110 0,45 BP / ha	„Leicht gestiegen“: 2008- 2010 4 m Reihenabstand d.h. >0,45 Bp / ha	Leichter Anstieg

Eine weitere Arbeit ist die von Tröltzsch & Neuling (2013). Diese Autoren haben in Brandenburg PV-Anlagen untersucht, sowohl durch Vorher-Nachher-Vergleiche als auch durch räumliche Vergleiche zu benachbarten Referenzflächen. Leider wird in dieser Arbeit die Siedlungsdichte der Feldlerche vor dem Bau der Anlage kaum quantifiziert. Dagegen liegen konkrete Angaben nach der Inbetriebnahme der PV-Anlage für die Siedlungsdichte der Feldlerche auf den PV-Anlagen vor:

Die PV-Anlagen wiesen eine Siedlungsdichte der Feldlerche in der Größenordnung von ca. 1,87 Reviere / 10 ha auf.

Gebiet	Fläche	Vor PV-Anlage		Nach Inbetriebnahme		nach Inbetriebnahme	
		2007		2011		2012	
		Reviere	Rev./10 ha	Reviere	Rev./10 ha	Reviere	Rev./10 ha
Finow I	60 ha	Nicht lo- kalisiert	?	7	1,2	7	1,2
Finow II	54 ha	Nicht lo- kalisiert	?			13	2,5
Mittel							1,85 Bp / 10 ha; oder

		0,185 / 1 ha
--	--	--------------

Die obigen Arbeiten zeigen zusammenfassend, dass nach dem Bau einer PV-Anlage eine Größenordnung der Siedlungsdichte von ca. 0,2 bis 0,5 Bp. / 1 ha bei der Feldlerche beobachtet wurde.

Autor	Siedlungsdichte Feldlerche in Reviere / ha Nach Errichtung der PV-Anlage
Tröltzsch & Neuling (2013)	0,185 / 1 ha
Krönert (NABU Sachsen)	>0,45 Reviere / ha (ca. 0,5 Reviere /ha)
Liede & Lumpe (2011)	0,3 Reviere /ha
Mittel	0,33 Reviere /ha

2.2.1.5 Vorkommen von Feldlerchen als Brutvögel in Freiflächen-Photovoltaikanlagen -Beispiel PV-Anlage Wörnitzhofen, Lkr. Ansbach

Scheuerpflug (2020) untersuchte die Feldlerche in einer Photovoltaik-Anlage bei Wörnitzhofen im Lkr. Ansbach, und stellt auch Ergebnisse früherer Kartierungen aus dem Jahr 2019 dar. Demnach befand sich in der Wiesenfläche zwischen den beiden Teilen der Anlage ein Revier der Feldlerche, ebenso auf einer Wiesenfläche direkt nördlich. *„Zäune und Module wurden als Sitzwarten von den Feldlerchen genutzt, dies jedoch auch hauptsächlich an den Rändern“*

...

„Einzelne Feldlerchen wurden in den Randbereichen am Boden sitzend oder auf den Zäunen und Modulen beobachtet. Diese Beobachtungen waren aber nicht allzu häufig. Die Vögel saßen außerdem ausschließlich an den niedrigen Seiten der Module. Der Zaun störte offensichtlich nicht, wurde gerne als Sitzwarte genutzt und teilweise konnten die Vögel sogar zwischen den jungen Heckenpflanzen beobachtet werden“.

In beiden Jahren brüteten in der PV-Anlage Wörnitzhofen Feldlerchen in einem Grünlandstreifen zwischen zwei Modulfeldern, der 30 m breit ist. Auch auf der Nordseite der PV-Anlage Wörnitzhofen, in einem Grünlandstreifen zwischen PV-Modulen und einem Feldweg, brüteten in beiden Jahren Feldlerchen.

Fazit aufgrund der Daten aus Scheuerpflug (2020):

- Feldlerchen brüten inmitten von umzäunten PV-Anlagen, in beiden Jahren 2019 und 2020, wie das Beispiel eines als Reviermittelpunkt genutzten 30 m breiten Grünlandstreifens in der PV-Anlage Wörnitzhofen zeigt
- eine vergrämende „Kulissenwirkung“ von 50 bis 100 m ist nicht erkennbar
- Feldlerchen nutzen die PV-Module zum Ansitz (gelbe Dreiecke in Scheuerpflug 2020), d.h. der Abstand von der Feldlerche zum PV-Modul ist Null Meter, es findet keine Vergrämung durch die PV-Anlage, sondern eine Nutzung durch die Feldlerche statt.
- Die Unterstellung einer vergrämenden Wirkung einer PV-Anlage auf benachbarte Feldlerchen-Revier ist aufgrund der Erhebungen von Scheuerpflug (2020) nicht zulässig, vielmehr ist das Gegenteil der Fall, da Feldlerchen in unmittelbarer Nachbarschaft (d.h. 18 bis 20 m) von

Solarmodulen ihre Reviermittelpunkte innerhalb der PV-Anlage Wörnitzhofen hatten, und zwar in zwei von zwei Untersuchungsjahren.

Weiteres Fazit aufgrund der Daten aus Scheuerpflug (2020)

- Die Siedlungsdichte der Feldlerche innerhalb eingezäunter PV-Anlage ist nicht Null, sondern kann je nach Ausgestaltung von Korridoren oder Grünlandstreifen ein oder mehrere Reviere beinhalten.
- Wie das Beispiel der PV-Anlage Wörnitzhofen zeigt, sind Grünlandstreifen zwischen den Modulreihen oder randlich zu ihnen geeignet, um Feldlerchenreviere zu ermöglichen, auch innerhalb von eingezäunten und mit Hecken begrünten PV-Anlagen.

2.2.1.6 Vorkommen von Feldlerchen als Brutvögel in Freiflächen-Photovoltaikanlagen – aktueller Literaturüberblick

Für Niedersachsen (Badelt et al. 2020), die Schweiz (ZAHW 2021) und Deutschland (Herden et al. 2009) liegen Forschungsarbeiten vor, die u.a. die Auswirkungen von PVA auf die Vogelwelt recherchierte und untersuchten. Die wichtigsten Aussagen werden hier wiedergegeben:

Herden et al. (2009) untersuchten in den Jahren 2005-2006 im Rahmen eines Forschungsprojekts für das Bundesamt für Naturschutz (BfN) fünf Photovoltaik-Anlagen in Bayern (Neuenmarkt II (Lkr. KU), Marktstetten und Mühlhausen (beide Lkr. Neumarkt Opf.), Erlasee (Main-Spessart-Kreis) und Hemau (Regensburg).

Demnach wurde – bereits 2005-2006 - die Feldlerche als Brutvogel in mehreren Revieren in zwei Anlagen festgestellt (Herden et al. (2009, S.64):

„Innerhalb der PV-Anlagen selbst konnte eine Reihe von sicheren oder wahrscheinlichen Brutvogelarten festgestellt werden (vgl. Tabelle 11), darunter auch einige gefährdete Arten. So brüten regelmäßig Feldlerchen auf dem Gelände der PV-Anlagen (2006: Erlasee ca. 10 BP, Mühlhausen mind. 5-6 BP). Auch für Rebhuhn (Neuenmarkt), Turteltaube (Erlasee) und Schwarzkehlchen (Kleinwulkow) bestand zumindest Brutverdacht innerhalb der PV-Anlagenflächen.“

Badelt et al. (2020) untersuchten PV-Anlagen in Niedersachsen.

Demnach gehört die Feldlerche – wie 15 weitere Rote Liste-Brutvogelarten Niedersachsens (dies sind Wachtel, Rebhuhn, Turteltaube, Neuntöter, Raubwürger, Heiderleche, Feldlerche, Gelbspötter, Gartengrasmücke, Sperbergrasmücke, Braunkehlchen, Feldsperling, Baumpieper, Bluthänfling, Grauammer, Goldammer, nach Badelt et al. 2020, S. 47) - zu den in Niedersachsen gefährdeten Vogelarten des Offenlandes, die PV-Freiflächenanlagen nachweislich als Bruthabitat nutzen. Die für Niedersachsen genannten Vogelarten der Roten Liste Niedersachsen sind meist auch in Bayern auf der Roten Liste verzeichnet.

ZAHW (2021) führten eine Literaturstudie für die Schweiz durch, und berichten auf Basis einer Untersuchung von Naturalis (2020) für die Niederlande:

„Wie Funde aus einer 39 ha grossen USSE-Anlage am Rand eines Industrieparks von Shell in den Niederlanden belegen, können aber durchaus auch seltene Lebensraumspezialisten unter den Vögeln vorkommen, so z.B. der Steinschmätzer und selten gewordene Kulturlandvögel wie die Feldlerche (Biesmeijer, van Kolfshoten, Wit, & Moens, 2020).“

Fazit aufgrund der referierten Literaturstudien

- Die Siedlungsdichte der Feldlerche innerhalb eingezäunter PV-Anlage ist nicht Null, dies ist seit Herden (2009) auch für mehrere PV-Anlagen in Bayern bekannt.
- Die Siedlungsdichte der Feldlerche innerhalb eingezäunter PV-Anlage hängt von der Ausgestaltung mit Korridoren oder Grünlandstreifen ab, und kann ein oder mehrere Reviere beinhalten.

Gemäß den Erhebungen im Jahr 2023 liegen 13 Reviere der Feldlerche im geplanten Bereich der PV-Anlage. Rein rechnerisch beträgt die Siedlungsdichte der Feldlerche innerhalb der geplanten PV-Anlage 13 Reviere auf 16,1 ha, d.h. 0,81 Reviere pro Hektar.

Die Literaturwerte für bestehende PV-Anlagen liegen im Mittel bei ca. 0,33 Reviere Feldlerche/ha.

Entscheidend ist für die Entwicklung der Vogelartenbestände der Reihenabstand der Solarpaneele, der mindestens größer 2,5 m, besser >3 m liegen sollte (BNE 2019). Bereits Raab (2015) wies auf Vorkommen der Feldlerche in Solarparks (untersuchte Anlagen in der Oberpfalz) hin, und wie aus den Fotos dieses ANL-Artikels hervorgeht, war der Reihenabstand der untersuchten Anlagen in dieser Größenordnung. Peschel & Peschel (2023) beschreiben einen Mindestbedarf von 3,2 m Modulreihenabstand.

Gemäß den Ausführungen des bayer. Bauministeriums (StMWBV 2021) gilt:

„Durch ökologisch hochwertige Gestaltungs- und Pflegemaßnahmen auf der Anlagenfläche können erhebliche Beeinträchtigungen des Naturhaushalts minimiert werden. Werden die Gestaltungs- und Pflegemaßnahmen im Optimalfall flächendeckend umgesetzt, können erhebliche Beeinträchtigungen des Naturhaushalts komplett vermieden werden.“

2.2.1.7 Möglicher Bestand an Zauneidechsen

Untersuchungen zur Bestandsentwicklung von Zauneidechsen in PV-Anlagen liegen in bne (2019) vor: demnach wurden in den PV-Anlagen Finow II und III (in Brandenburg), für die ausführliche mehrjährige Monitoring-Untersuchungen vorliegen, eine kontinuierliche Zunahme der Zauneidechsen-Populationen mit Reproduktion und Nutzung der Flächen auf den PV-Anlagen als Ganzjahreslebensraum festgestellt. Im Solarprojekt Fürstenwalde vervierfachte sich innerhalb von 4 Jahren die Anzahl der Zauneidechsen insgesamt (innerhalb der Anlage nachgewiesenen Individuen gegenüber der Zahl vor Beginn der Baumaßnahmen).

Da in der Satzung eines Bebauungsplans Maßnahmen festgelegt werden können, die eine mögliche künftige Besiedlung der PV-Anlagenfläche durch Zauneidechse befördern können, ist künftig eine flächenhafte Besiedlung der PV-Anlage mit der Zauneidechse möglich:

Solche in der Satzung des Bebauungsplans festlegbaren Maßnahmen sind beispielsweise:

- Maßnahme 1: Entwicklung von Gras-Krautfluren durch Einbringen einer Regiosaatgutmischung für Säume mittlerer Standorte oder durch Heudruschverfahren und Erhaltung durch abschnittsweise Mahd von ca. 50 % der Fläche im Herbst jeden Jahres: Bereitstellung von Nahrungsflächen

- Maßnahme 2: Anlage von Heckenstrukturen (dreireihig) durch die Pflanzung von Sträuchern: Bereitstellung von Nahrungsflächen und von Versteckmöglichkeiten

Derzeit ist das UG überwiegend Acker und aufgrund der regelmäßigen Bodenbearbeitung, des Pestizideinsatzes und der Ernte weder Nahrungsfläche noch Reproduktionshabitat für die Zauneidechse. Bei einer entsprechenden Gestaltung ist jedoch künftig eine flächige Besiedlung möglich.

Diese Maßnahmen-Vorschläge verwirklichen die Hinweise von Hietel et al. (2021; TH Bingen, Leitfaden für naturverträgliche und biodiversitätsfreundliche Solarparks), d.h. von einer positiven Wirkung auf Zauneidechsen ist auszugehen.

Gleichzeitig nützen die Maßnahmen-Nr. 1 bis 2 auch diejenigen Vogelarten, die in oder unter Gebüsch brüten und im extensiv genutzten Grünland ihre Nahrung suchen, wie z. B. Goldammer, Klapper- und Dorngrasmücke, Feldsperling, Stieglitz, Rebhuhn und Bluthänfling sowie Neuntöter und Schwarzkehlchen. Ein Teil dieser Arten ist stark gefährdet oder gefährdet (nach Rote Liste Deutschland 2021) bzw. ist auf der Vorwarnliste verzeichnet. Eine positive Wirkung auf diese Vogelarten ist zu erwarten. Nach LBV (2018) und Vidal (2022) kommt ein Teil dieser Arten auch in PV-Anlagen vor.

2.2.2 Barrierewirkungen und Zerschneidungen

Das Planungsvorhaben bewirkt keine neuen oder zusätzlichen Zerschneidungswirkungen, da es durch eine bestehende Ortsverbindungsstraße bereits erschlossen ist. Für die Baudurchführung werden keine neuen Straßen benötigt.

Nach dem BN-Positionspapier (Bund Naturschutz in Bayern-Position zu Photovoltaik-Anlagen, Stand Juni 2021) können PV-Freiflächenanlagen aus einer Reihe von Gründen v.a. in offenen, ausgeräumten Agrarlandschaften Bestandteile kommunaler Biotopverbund-Konzepte sein, wie sich aus folgenden Argumenten ergibt, d.h. sie wirken nicht als Barriere, sondern sind nützliche Elemente des kommunalen Biotopverbunds:

„Photovoltaik-Freiflächenanlagen sind temporäre, reversible und nicht-versiegelnde Eingriffe in die Landschaft, die bei guter Planung und Unterhalt positive Nebeneffekte für die Biodiversität aufweisen können. Dieses Potential ist in jeder PV-Freiflächenanlage zu nutzen. Der Mehrwert für die Biodiversität besteht bei den Freiflächenanlagen im fehlenden Dünger- und Pestizideinsatz sowie einer deutlich verringerten Nutzungsintensität im Vergleich zur Ausgangssituation eines konventionellen Ackers oder von artenarmen Vielschnittwiesen. Diese Faktoren, fehlende Bodenbearbeitung, die seltenere Mahd bzw. Nutzungseingriffe oder eine extensive Beweidung mit Schafen können zu einer im Vergleich zur umliegenden, konventionell genutzten Agrar- bzw. Ackerlandschaft im Regelfall deutlich höheren Artenvielfalt führen – ohne dass dadurch die im Mittelpunkt stehende Energiegewinnung geschmälert wird. Die PV-Freiflächenanlagen können daher insbesondere in offenen, ausgeräumten Agrarlandschaften Bestandteile kommunaler Biotopverbund-Konzepte sein.“

Auch das Umweltministerium Baden-Württemberg (UM BW 2019) führt zum Biotopverbund aus:

„Die in der Regel eingefriedeten Anlagen bieten jedoch auch potenziell Flächen, die sich für die (Neu-)Ansiedlung spezifischer Arten, die Förderung von typischen Elementen der Flora und Fauna der Umgebung (Leit- und Zielarten) und für die Erhöhung der allgemeinen Biodiversität eignen. So können Inseln aus blütenreichen Brachflächen oder mageren Wiesen etwa eine ausgeräumte und verarmte Agrarlandschaft deutlich aufwerten. Im Schutz der Einfriedung der Anlagen können neue Vegetationsstrukturen und für Flora und Fauna interessante Lebensräume entstehen. Sie können als Trittsteine im Biotopverbund fungieren.“

Ähnlich argumentieren auch BUND & NABU Baden-Württemberg (2021).

2.2.3 Lärm, stoffliche Immissionen, Erschütterungen und optische Störungen

Lärm und stoffliche Immissionen

Baubedingt kommt es vorübergehend zu einer Erhöhung von Lärm und stofflichen Immissionen gegenüber dem jetzigen Zustand (Baufahrzeuge, Erdaushub, Baustelle und Nebenflächen). Der jetzige Zustand ist durch die übliche Nutzung als Acker charakterisiert (d.h. Befahren der Fläche mit Traktoren zur Aussaat, Dünger- und Pestizid-Ausbringen, Ernte, Umbruch).

Erschütterungen

Baubedingt kommt es vorübergehend zu einer Erhöhung von Erschütterungen gegenüber dem jetzigen Zustand.

Nach Herden et al. (2009, S. 65) gibt es keine Hinweise auf optische Störungen und Irritationen bei Durchzug und Wintergästen:

„Da die meisten PV-Module konstant in Südrichtung orientiert sind, dürfte die unterstellte Irritationswirkung am ehesten im Frühjahrszug auftreten, wenn die Zugvögel nordwärts fliegen. Wie oben erwähnt, wurden keinerlei Beobachtungen zu derartigen Verhaltensänderungen gemacht. Neben vielen häufigeren Singvögeln, die vor allem im Herbst meist truppweise auf dem Durchzug beobachtet wurden, erfolgten auch Beobachtungen bemerkenswerterer Arten. Auf der Anlage in Mühlhausen wurden im Frühjahr 2006 Braunkehlchen und Wiesenpieper festgestellt. Auch die Feldlerche war auf dem Zug in Mühlhausen und Erlasee zu beobachten. Diese Arten ziehen eher bodennah und nutzten die PV-Anlagenflächen zur Rast.“

2.3 Anlagenbedingte Wirkprozesse

2.3.1 Flächenbeanspruchung

Anlagenbedingt werden keine zusätzlichen Flächen - über die baubedingten Flächen hinaus – in Anspruch genommen. Die Realisierung des Planungsvorhabens führt zum Verlust von Flächen von Lebensräumen mit kurzer Entwicklungsdauer (Acker, Intensivgrünland).

Habitate saP-relevanter Arten können verloren gehen, wobei dies 13 Reviere der Feldlerche (im EOAC-Brutstatus B4, nach Südbeck et al. 2005) betrifft.

2.3.2 Barrierewirkungen und Zerschneidungen

Zusätzliche Barrierewirkungen und Zerschneidungen von Verbundbeziehungen, die durch das Planungsvorhaben neu entstehen könnten und zu einer wesentlich veränderten Verbundbeziehung führen würden, entstehen durch das Planungsvorhaben nicht. Das UG ist über bestehende Wege, insbesondere auf der Nord- und Ostseite, bereits erschlossen. Erhebliche zusätzliche Zerschneidungswirkungen sind aufgrund dieser Lage und Ausgangssituation nicht zu erwarten.

2.4 Betriebsbedingte Wirkprozesse

2.4.1 Barrierewirkungen bzw. Zerschneidung

Siehe Anlagenbedingte Wirkprozesse.

2.4.2 Lärmimmissionen und Störungen durch Ver- und Entsorgung

Betriebsbedingt (erhöhter Verkehr) kann es nicht zu einer Erhöhung von Lärm und stofflichen Immissionen gegenüber dem jetzigen Zustand kommen, da dann lediglich Wartungsarbeiten an den PV-Modulen erforderlich sind (und keine regelmäßige Bodenbestellung wie auf bei einem Acker).

2.4.3 Optische Störungen

Direkte Auswirkungen auf neben dem UG lebende saP-relevante Arten – über die direkte Überbauung des Lebensraums hinaus – sind nicht möglich (sogenannte „Kulissenwirkung“), da randlich bereits Gehölze vorhanden sind und trotzdem Feldlerchen vorkommen.

Zudem muss darauf verwiesen werden, dass nach dem unveröffentlichten LfU-Entwurf, Arbeitshilfe zur speziellen artenschutzrechtlichen Prüfung Feldlerche (LfU 2017) Hecken als Auslöser einer „Kulissenwirkung“ überhaupt nicht benannt sind (im Gegensatz zu Baumreihen, Feldgehölzen oder Wäldern), und dass dies ebenso nicht bei LANUV NRW (2013), aus dem LfU (2017) zitiert, der Fall ist, d.h. Hecken oder Gebüsch nicht als verstörende oder vergrämende Sichthindernisse für die Feldlerche gelten.

Weiter muss auf die Arbeit von Scheuerpflug (2020) verwiesen werden, die zeigt, dass Feldlerchen Modultische als Sitzwarten nutzen (Abstand = Null Meter) und keine Vergrämungseffekte zeigen.

2.4.4 Kollisionsrisiko

Neue zusätzliche Verkehrswege zur Erschließung und Anbindung werden für das Planungsvorhaben nicht benötigt. Daher ist nicht zu befürchten, dass das Kollisionsrisiko für Tiere (v. a. Kleinvögel und Fledermäuse) permanent erheblich steigen wird. Das Kollisionsrisiko (v.a. Kleinvögel und Fledermäuse) ist abhängig von der Geschwindigkeit und dem Verkehrsaufkommen. Die in einer PV-Anlage künftig möglichen Fahrten durch Wartungsfahrzeuge sind jedoch von den Geschwindigkeiten nicht mit einer Landstraße vergleichbar, sondern deutlich niedriger, und Fahrzeuge in der PV-Anlage treten nur bei Wartungsarbeiten auf.

3 Maßnahmen zur Vermeidung und zur Sicherung der kontinuierlichen ökologischen Funktionalität

3.1 Maßnahmen zur Vermeidung

Folgende Vorkehrungen zur Vermeidung werden durchgeführt, um Gefährdungen der nach den hier einschlägigen Regelungen geschützten Tier- und Pflanzenarten zu vermeiden oder zu mindern. Die Ermittlung der Verbotstatbestände gem. § 44 Abs. 1 i.V.m. Abs. 5 BNatSchG erfolgt unter Berücksichtigung folgender Vorkehrungen:

Erforderlich ist, dass der Aufbau der PV-Anlage nicht in der Brutzeit der Feldlerche liegt oder Vergrämungsmaßnahmen durchgeführt werden.

Vermeidungsmaßnahme 1

V1: Die Baumaßnahmen (Erdbauarbeiten) für die PV-Anlage sind entweder außerhalb der Brutzeit von Vogelarten zwischen Ende September und Ende Februar durchzuführen oder ganzjährig, sofern durch anderweitige Maßnahmen (geeignete Vergrämungsmaßnahmen in Verbindung mit funktionswirksamen CEF-Maßnahmen, evtl. mit ökologischer Baubegleitung) sichergestellt wird, dass artenschutzrechtliche Verbotstatbestände im Sinne des §44 BNatSchG nicht erfüllt werden.

Als geeignete Vergrämungsmaßnahmen kann z. B. das Anbringen von Flatterbändern, d.h. ca. alle 20 m Pfosten aufstellen, mit angebrachten Flatterbändern, angesehen werden und/oder die Herstellung einer „Schwarzbrache“, d.h. ab März alle 7 Tage grubbern und eggen, falls die Durchführung der Baumaßnahmen während der Brutzeit der Feldlerche erfolgt.

Diese Beschränkung der Bauzeiten ist im UG erforderlich, da Bestände von saP-relevanten Vogelarten (=Feldlerche) vorkommen.

Falls die Baumaßnahmen während der Brutzeit durchgeführt werden, könnten Konflikte mit dem Artenschutzrecht gegeben sein (Tötungsverbot).

Brut: Als Bodenbrüter baut die Feldlerche ihr Nest in bis zu 20 cm hoher Gras- und Krautvegetation, Feldlerchen brüten ab März oder April (Erstbrut), Zweitbruten meist ab Juni; meist 2 Jahresbruten. Brutzeit: Anfang März bis Ende August; Eiablage ab Mitte März

(nach Angaben des bayer. LfU;

<https://www.lfu.bayern.de/natur/sap/arteninformationen/steckbrief/zeige?stbname=Alauda+arvensis>).

Wenn die Baumaßnahmen sowie die vorbereitende Beräumung des Baufeldes und die damit verbundenen Arbeiten wie Oberboden-Abschieben, Befahren, Ablagern etc. außerhalb der Brutzeit dieser Art durchgeführt wird, sind das Störungs- und Tötungsverbot nicht einschlägig. Erhebliche und nachhaltige Beeinträchtigungen für Vogelarten dieser ökologischen Gruppe sind dann nicht zu befürchten. Die Verbotstatbestände nach § 44 Abs. 1 BNatSchG sind – bei Durchführung der Baumaßnahmen außerhalb der Brutzeit der Feldlerche – dann nicht einschlägig.

Für in oder unter Gebüsch brütende Vogelarten sind keine Vermeidungsmaßnahmen nötig, da die Reviere dieser Arten außerhalb der PV-Anlagenplanung liegen. Zudem können durch Eingrünungen mit Gebüsch neue, zusätzliche Neststandorte entstehen, d.h. die Menge an verfügbaren Brutplätzen vergrößert werden.

3.2 Maßnahmen zur Sicherung der kontinuierlichen ökologischen Funktionalität

Folgende Maßnahmen zur Sicherung der kontinuierlichen ökologischen Funktionalität (CEF-Maßnahmen) werden durchgeführt, um die ökologische Funktion vom Eingriff betroffener Fortpflanzungs- und Ruhestätten zu sichern. Die Ermittlung der Verbotstatbestände erfolgt unter Berücksichtigung folgender Vorkehrungen: Im UG sind CEF-Maßnahmen (vorgezogene Ausgleichsmaßnahmen zur Aufrechterhaltung kontinuierlicher ökologischer Funktionalität, i. S. v. § 44 Abs. 5 Satz 3 BNatSchG) erforderlich, da 13 Reviere der Feldlerche betroffen sein können.

Die CEF-Maßnahmen für je 1 Revier Feldlerche bemessen sich wie folgt (Schreiben des Bayer. Umweltministeriums (UMS) vom 22.2.2023 bzw. LfU-Empfehlungen LfU 2017, drei alternative Maßnahmenpakete im Detail siehe Anhang 2 hierzu).

CEF-Maßnahme 1

- Anlage pro Revier: 10 Lerchenfenster und 0,2 ha Blüh- und Brachestreifen / Brutpaar
- Oder Blühstreifen auf Acker: Umfang: pro verloren gehendes Revier 5000 m² Fläche
- oder Erweiterter Saatreihenabstand: pro verloren gehendes Revier 1 ha / Brutpaar; Mindestumfang der Teilfläche 1 ha)

Die CEF-Maßnahmen sind im räumlichen Zusammenhang umzusetzen (optimal Gemeindegebiet, ansonsten Landkreis oder Naturraum). Die genaue Lage der CEF-Maßnahmen wird nachgereicht.

Verwendet man obiges Maßnahmenpaket „Blühstreifen auf Acker“, so sind 13*0,5 ha = 6,5 ha erforderlich, wenn man davon ausgeht, dass nach Verwirklichung der PV-Planung die Siedlungsdichte der Feldlerche Null betragen wird, so wie dies UMS (22.2.2023) für alle Typen von Planungen oder Eingriffen annimmt.

Wie eine Literaturrecherche zeigt, wird in Deutschland nach dem Bau einer PV-Anlage eine Größenordnung der Siedlungsdichte Feldlerche von ca. 0,2 bis 0,5 Bp. / 1 ha bei der Feldlerche beobachtet, je nach Gestaltung der Anlage und Modulreihenabständen.

Zur Lage in der Ackerflur gibt es für den CEF-Bedarf der Feldlerche folgende Empfehlungen (nach Schreiben des Bayer. Umweltministeriums (UMS) vom 22.2.2023 bzw. nahezu wortgleich LfU-Entwurf, Arbeitshilfe zur speziellen artenschutzrechtlichen Prüfung, Feldlerche, Oktober 2017, unveröffentlicht), auf Basis des Artensteckbrief Feldlerche des LANUV NRW (2013):

- Offenes Gelände mit weitgehend freiem Horizont, d. h. wenige oder keine Gehölze
- Hanglagen nur bei übersichtlichem oberem Teil, keine engen Talschluchten.
- Lage nicht unter Hochspannungsleitungen: die Feldlerche hält Mindestabstände von meist mehr als 100 m zu Hochspannungsfreileitungen ein
- Lage der streifenförmigen Maßnahmen nicht entlang von frequentierten (Feld-) Wegen.

Unter Hochspannungsleitungen sind Leitungen des 110-, 220- oder 380 kv-Netzes zu verstehen, nicht Telefonleitungen und Nieder- und Mittelspannungsleitungen.

Bei Durchführung der vorgeschlagenen Maßnahmen ist davon auszugehen, dass durch das Planungsvorhaben keine populationsbezogene Verschlechterung des Erhaltungszustandes der saP-relevanten Vogelarten erfolgt, da die ökologische Funktion im räumlichen Zusammenhang gewahrt

bleibt. Das Planungsvorhaben führt daher nicht zu einer erheblichen Verschlechterung der derzeitigen Lage des Erhaltungszustandes der unter Artikel 1 fallenden Vogelarten (Art. 13 Vogelschutzrichtlinie). Unter Bezug auf Größe und Stabilität der Populationen der genannten Arten im Naturraum und im natürlichen Verbreitungsgebiet sowie unter Berücksichtigung der vorgeschlagenen Maßnahmen (**CEF-Maßnahmen und Vermeidungsmaßnahmen**) ist festzuhalten, dass das Planungsvorhaben nicht zu einer Verschlechterung der derzeitigen Lage des Erhaltungszustandes der unter Artikel 1 fallenden Vogelarten führt (Art. 13 Vogelschutzrichtlinie).

Der Bebauungsplan, Stand 25.7.2023, führt unter Punkt 4.3 zu externen Ausgleichsflächen und zu CEF-Maßnahmen für die Feldlerche aus:

Ersatzlebensräume in der Größenordnung von 5.000 qm für jedes der 14 Brutpaare der Feldlerche werden auf den Flurstücken (wird ergänzt) so lange bereitgestellt und entsprechend der folgenden Maßnahmen präpariert bis eine (teilweise) Wiederbesiedlung innerhalb des Geltungsbereichs nachgewiesen wird. Drei Monitoring-Termine bestehend aus insgesamt fünf Begehungsgänge mit Revierkartierung im Jahr 3, 5 und 10 nach Inbetriebnahme dienen dem Nachweis der Wiederbesiedlung. Dazu sind in der ersten (Anfang + Ende April+ Anfang Mai) und erneut in der zweiten Brutperiode (Ende Mai/ Anfang + Mitte Juni) jeweils die Anzahl der Brutpaare zu erfassen, die in der Anlage siedelt. Von einer dauerhaften Wiederbesiedlung ist auszugehen, wenn sich in den drei Monitoring-Terminen eine bestimmte Anzahl von Brutpaaren in einer der beiden Brutperioden mehrfach bestätigen lässt. Die oben genannten Ersatzlebensräume können daraufhin um je 5.000 m² für die Anzahl der (dauerhaft) wiederbesiedelnde Brutpaare reduziert und für die gesamte Nutzungsdauer der Anlage aus der Pacht entlassen werden.

4 Bestand sowie Darlegung der Betroffenheit der Arten

4.1 Bestand und Betroffenheit der Arten nach Anhang IV der FFH-Richtlinie

4.1.1 Pflanzenarten nach Anhang IV der FFH-Richtlinie

Bezüglich der Pflanzenarten nach Anhang IV b) FFH-RL ergibt sich aus § 44 Abs.1 Nr. 4 i.V.m. Abs. 5 BNatSchG für nach § 15 Absatz 1 BNatSchG unvermeidbare Beeinträchtigungen durch Eingriffe in Natur und Landschaft, die nach § 17 Absatz 1 oder Absatz 3 BNatSchG zugelassen oder von einer Behörde durchgeführt werden, folgendes Verbot:

Schadigungsverbot (s. Nr. 2 der Formblätter):

Beschädigen oder Zerstören von Standorten wild lebender Pflanzen der besonders geschützten Arten oder damit im Zusammenhang stehendes vermeidbares Entnehmen, Beschädigen oder Zerstören von Exemplaren wild lebender Pflanzen bzw. ihrer Entwicklungsformen.

Abweichend davon liegt ein Verbot nicht vor, wenn

- die Beeinträchtigung durch den Eingriff oder das Vorhaben das Entnahme-, Beschädigungs- und Zerstörungsrisiko für Exemplare der betroffenen Arten nicht signifikant erhöht und diese Beeinträchtigung bei Anwendung der gebotenen, fachlich anerkannten Schutzmaßnahmen nicht vermieden werden kann (§ 44 Abs. 5 Satz 4 i.V.m. Satz 2 Nr. 1 BNatSchG analog),
- die Pflanzen oder ihre Entwicklungsformen im Rahmen einer erforderlichen Maßnahme, die auf den Schutz der Exemplare oder ihrer Entwicklungsformen vor Entnahme, Beschädigung oder Zerstörung und die Erhaltung der ökologischen Funktion der Standorte im räumlichen Zusammenhang gerichtet ist, beeinträchtigt werden und diese Beeinträchtigungen unvermeidbar sind (§ 44 Abs. 5 Satz 4 i.V.m. Satz 2 Nr. 2 BNatSchG analog),
- die ökologische Funktion des von dem Eingriff oder Vorhaben betroffenen Standortes im räumlichen Zusammenhang weiterhin erfüllt wird (§ 44 Abs. 5 Satz 4 i.V.m. Satz 2 Nr. 3 BNatSchG analog).

Übersicht über das Vorkommen der betroffenen Pflanzenarten:

Pflanzen nach Anhang IV der FFH-Richtlinie kommen im UG aufgrund der bestehenden Nutzung nicht vor, da ihre Standortansprüche (vgl. Oberdorfer 1994) auf landwirtschaftlichen Nutzflächen nicht verwirklicht sind und diese Arten einen Umbruch des Bodens nicht vertragen. Bei den Kartierungen konnten auch keine Hinweise auf solche saP-relevanten Pflanzenarten gefunden werden. Daher ist sicher nicht damit zu rechnen, dass saP-relevante Pflanzenarten im UG vorkommen können.

Die Verbotstatbestände nach § 44 Abs. 1 Nr. 4 i.V. mit Abs. 5 BNatSchG sind nicht einschlägig, da Habitate von Pflanzenarten des Anhangs IV der FFH-Richtlinie ausgeschlossen werden können.

Schadigungsverbot (§ 44 Abs.1 Nr. 4) ist erfüllt: ... ja [X] nein

Eine Ausnahme nach § 45 Absatz 7 BNatSchG ist daher nicht erforderlich, ebenso nicht gem. Art. 16 FFH-Richtlinie.

4.1.2 Tierarten nach Anhang IV der FFH-Richtlinie

Bezüglich der Tierarten nach Anhang IV a) FFH-RL ergeben sich aus § 44 Abs.1 Nrn. 1 bis 3 i.V.m. Abs. 5 BNatSchG für nach § 15 Absatz 1 BNatSchG unvermeidbare Beeinträchtigungen durch Eingriffe in Natur und Landschaft, die nach § 17 Absatz 1 oder Absatz 3 BNatSchG zugelassen oder von einer Behörde durchgeführt werden, folgende Verbote:

Schädigungsverbot von Lebensstätten (s. Nr. 2.1 der Formblätter): Beschädigung oder Zerstörung von Fortpflanzungs- und Ruhestätten.

Abweichend davon liegt ein Verbot nicht vor, wenn die ökologische Funktion der von dem Eingriff oder Vorhaben betroffenen Fortpflanzungs- oder Ruhestätten im räumlichen Zusammenhang gewahrt wird (§ 44 Abs. 5 Satz 2 Nr. 3 BNatSchG).

Störungsverbot (s. Nr. 2.2 der Formblätter): Erhebliches Stören von Tieren während der Fortpflanzungs-, Aufzucht-, Mauser-, Überwinterungs- und Wanderungszeiten.

Ein Verbot liegt vor, wenn sich durch die Störung der Erhaltungszustand der lokalen Population der betroffenen Arten verschlechtert (§ 44 Abs. 1 Nr. 2 BNatSchG).

Tötungs- und Verletzungsverbot (s. Nr. 2.3 der Formblätter):

Fang, Verletzung oder Tötung von Tieren sowie Beschädigung, Entnahme oder Zerstörung ihrer Entwicklungsformen bei Errichtung oder durch die Anlage des Vorhabens sowie durch die Gefahr von Kollisionen im Straßenverkehr.

Abweichend davon liegt ein Verbot nicht vor,

- wenn die Beeinträchtigung durch den Eingriff oder das Vorhaben das Tötungs- und Verletzungsrisiko für Exemplare der betroffenen Arten nicht signifikant erhöht und diese Beeinträchtigung bei Anwendung der gebotenen, fachlich anerkannten Schutzmaßnahmen nicht vermieden werden kann (§ 44 Abs. 5 Satz 2 Nr. 1 BNatSchG);
- wenn die Tiere oder ihre Entwicklungsformen im Rahmen einer erforderlichen Maßnahme, die auf den Schutz der Tiere vor Tötung oder Verletzung oder ihrer Entwicklungsformen vor Entnahme, Beschädigung oder Zerstörung und die Erhaltung der ökologischen Funktion der Fortpflanzungs- oder Ruhestätten im räumlichen Zusammenhang gerichtet ist, beeinträchtigt werden und diese Beeinträchtigungen unvermeidbar sind (§ 44 Abs. 5 Satz 2 Nr. 2 BNatSchG).

Übersicht über das Vorkommen der betroffenen Tierarten des Anhang IV FFH-RL

Aufgrund der bestehenden Nutzung (Acker und Intensivgrünland) sind reproduktive Vorkommen von saP-relevanten Tierarten wie z.B. Amphibien, Libellen, Tag- und Nachtfalter, Totholz-bewohnende Käfer nicht möglich. Geeignete Fließgewässer, geeignete Kleingewässer oder geeignete Bäume kommen im UG nicht vor.

Vorkommen von saP-relevanten Tierarten dieser Artengruppen können im UG zudem aufgrund der fehlenden Ausstattung an erforderlichen Kleinstrukturen, der Vegetation und der Nutzung ausgeschlossen werden.

Das UG bietet für saP-relevante Tierarten – mit Ausnahme von einigen wenigen saP-relevanten Vogelarten wie der Feldlerche - keinen geeigneten Lebensraum, da die vorhandenen Lebensraumtypen bzw. Vegetationstypen und Habitatstrukturen sowie Flächengrößen nicht mit den ökologischen Ansprüchen dieser Arten übereinstimmen.

Tabelle 1: Schutzstatus und Gefährdung der im Untersuchungsraum nachgewiesenen saP-relevanten Arten

fett streng geschützte Art (§ 7 Abs. 2 Nr. 14 BNatSchG)
 RL BY Rote Liste Bayerns und RL D Rote Liste Deutschland

Deutscher Name	wissenschaftlicher Name	RL BY	RL D	EHZ ABR / KBR	Status im UG
Feldlerche	<i>Alauda arvensis</i>	3	3	U	Brutvogel, EOAC B4 13 Reviere
Goldammer	<i>Emberiza citrinella</i>		V	G	Brutvogel, EOAC B4 Reviere außerhalb
Dorngrasmücke	<i>Sylvia communis</i>		V	G	Brutvogel, EOAC B4 1 Revier außerhalb
Rebhuhn	<i>Perdix perdix</i>	2	2	S	Nachweise EOAC B4 1 Revier an der B303
Zauneidechse	<i>Lacerta agilis</i>	3	V	U	Kein Nachweis auf geplanter PV-Fläche, jedoch an der Böschung der B303

Tabelle 2: Übersicht über das mögliche Vorkommen saP-relevanter Tierarten

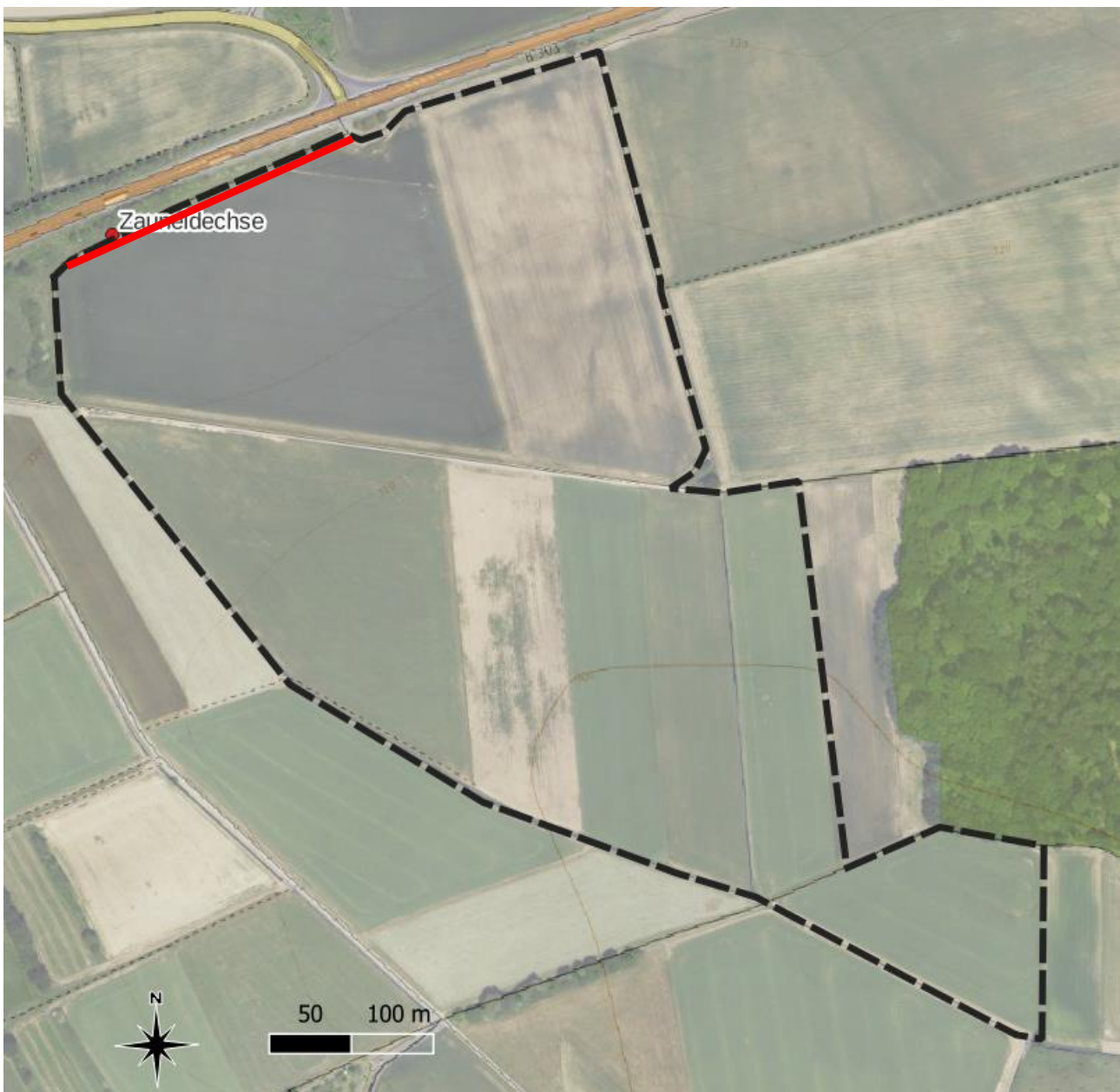
Artengruppe	Kartierungen saP-relevanter Arten im UG	Verbotstatbestände	Ausnahme nach § 45 Absatz 7 BNatSchG
Säugetiere / Fledermäuse	Quartiere von Fledermausarten sind nicht betroffen, da keine Gebäude vorhanden sind. Bäume entlang von Feldwegen wiesen keine Baumhöhlen auf. Ein Verlust potenzieller Leitstrukturen ist nicht gegeben.	nicht einschlägig	Nicht erforderlich
Säugetiere / Biber, Feldhamster, Luchs	Keine Hinweise auf mögliche Habitate.	<u>nicht</u> einschlägig	Nicht erforderlich
Amphibien	Geeignete Laichgewässer nicht vorhanden.	<u>nicht</u> einschlägig	Nicht erforderlich
Reptilien	Keine Nachweise der Zauneidechse auf der geplanten PV-Flächen, jedoch am Nordrand ein Fund an der Böschung der B303	<u>nicht</u> einschlägig bei Durchführung von Vermeidungsmaßnahmen	Nicht erforderlich
Libellen	Geeignete Larvalgewässer sind nicht betroffen.	<u>nicht</u> einschlägig	Nicht erforderlich
Käfer	Keine geeigneten Bäume vorhanden.	<u>nicht</u> einschlägig	Nicht erforderlich
Schmetterlinge	Relevante Futterpflanzen nicht vorhanden.	<u>nicht</u> einschlägig	Nicht erforderlich
Weichtiere / Großkrebse	Geeignete Laichgewässer nicht vorhanden.	<u>nicht</u> einschlägig	Nicht erforderlich
Vögel	Am Boden brütende Arten wie die Feldlerche kommen in 13 Revieren vor. Vermeidungs- und CEF-Maßnahmen sind daher erforderlich (Bauzeiten-Beschränkung und Bereitstellung Ersatzhabitate als CEF-Maßnahme).	nicht einschlägig; bei Durchführung von Vermeidungsmaßnahmen und von CEF-Maßnahmen	Nicht erforderlich

4.1.2.1 Fledermäuse

Das Untersuchungsgebiet weist aufgrund seiner landwirtschaftlichen Nutzung keine Fortpflanzungs- und Ruhestätten für Fledermäuse auf. Quartiere sind vom Planungsvorhaben nicht betroffen. Maßnahmen sind nicht nötig.

4.1.2.2 Reptilien

Nachweise der Zauneidechse gelangen nicht auf der geplanten PV-Fläche selbst, jedoch am Nordrand (ein Fund: ein erwachsenes Männchen) an der Böschung der B303. Die Zauneidechse hat ansonsten in der intensiv landwirtschaftlich genutzten Planungsfläche keinen reproduktiven Lebensraum.



Rote Linie: symbolische Darstellung der Lage von V2

Abbildung 7: Fundpunkt Zauneidechse und Vermeidungsmaßnahme V2

Zauneidechse (<i>Lacerta agilis</i>)	
Tierart nach Anhang IV a) FFH-RL	
1 Grundinformationen	
Rote - Liste Status Deutschland: V Bayern: V	
Art im UG: <input checked="" type="checkbox"/> nachgewiesen <input type="checkbox"/> potenziell möglich	
Erhaltungszustand der Art auf Ebene der <u>kontinentalen biogeographischen Region</u>	
<input type="checkbox"/> günstig <input checked="" type="checkbox"/> ungünstig - unzureichend <input type="checkbox"/> ungünstig - schlecht	
<p>In Deutschland kommt die Zauneidechse praktisch flächendeckend vor, mit Schwerpunkten im Osten und im Südwesten. Bayern ist bis in den alpinen Bereich ebenfalls noch annähernd flächendeckend besiedelt. Durch großflächige Verluste von Habitaten sowie durch Zerschneidungen in den letzten Jahrzehnten klaffen allerdings immer größere Lücken im landesweiten Verbund. Lokal gibt es bereits deutliche Bestandsrückgänge. Die wärmeliebende Zauneidechse besiedelt ein breites Biotopspektrum von strukturreichen Flächen (Gebüsch - Offenland - Mosaik) einschließlich Straßen-, Weg- und Uferrändern. Geeignete Lebensräume sind wärmebegünstigt, bieten aber gleich-zeitig Schutz vor zu hohen Temperaturen. Die Habitate müssen im Jahresverlauf ein Mosaik unterschiedlichster Strukturen aufweisen, um im Jahresverlauf trockene und gut isolierte Winterquartiere, geeignete Eiablageplätze, Möglichkeiten zur Thermoregulation, Vorkommen von Beutetieren und Deckungsmöglichkeiten zu gewährleisten. Dabei ist häufig eine sehr enge Bindung der Zauneidechse an Sträucher oder Jungbäume festzustellen. Normalerweise Ende Mai bis Anfang Juli legen die Weibchen ihre ca. 5 - 14 Eier an sonnenexponierten, vegetationsarmen Stellen ab. Dazu graben sie wenige Zentimeter tiefe Erdlöcher/-gruben. Je nach Sommertemperaturen schlüpfen die Jungtiere nach zwei bis drei Monaten. Das Vorhandensein besonderer Eiablageplätze mit grabbarem Boden bzw. Sand ist einer der Schlüsselfaktoren für die Habitatqualität. Über die Winterquartiere, in der die Zauneidechsen von September/Oktober bis März/April immerhin den größten Teil ihres Lebens verbringen, ist kaum etwas bekannt. Die Art soll „üblicherweise“ innerhalb des Sommerlebensraumes überwintern. Die Wahl dieser Quartiere scheint in erster Linie von der Verfügbarkeit frostfreier Hohlräume abzuhängen. Grundsätzlich sind auch offene, sonnenexponierte Böschungen oder Gleis-schotter geeignet. Da Zauneidechsen wechselwarme Tiere sind, die auf schnelle Temperaturzufuhr angewiesen ist, um aktiv werden zu können, werden Bereiche mit Ost-, West- oder Südexposition zum Sonnen bevorzugt. Die Zauneidechsen ernähren sich im Wesentlichen von bodenlebenden Insekten und Spinnen. Innerhalb des Lebensraumes können Ortsveränderungen bis zu 100 m (max. 4,0 km) beobachtet werden. Die Ausbreitung erfolgt vermutlich über die Jungtiere.</p>	
Lokale Population:	
Die lokale Population ist aufgrund der Mobilität der Art auf der Ebene des Gemeindegebiets anzusiedeln. Nachweise der Zauneidechse gelangen nicht auf der geplanten PV-Fläche selbst, jedoch am Nordrand (ein Fund: ein erwachsenes Männchen) an der Böschung der B303. Die Zauneidechse hat ansonsten in der intensiv landwirtschaftlich genutzten Planungsfläche keinen reproduktiven Lebensraum.	
Der Erhaltungszustand der <u>lokalen Population</u> wird demnach bewertet mit:	
<input type="checkbox"/> hervorragend (A) <input checked="" type="checkbox"/> gut (B) <input type="checkbox"/> mittel - schlecht (C)	
2.1 Prognose des Schädigungsverbots für Lebensstätten nach § 44 Abs. 1 Nr. 3 i. V. m. Abs. 5 Satz 1 - 3 u. 5 BNatSchG	
Randliche Vorkommen entlang der B303-Böschung sind vom Vorhaben nicht betroffen.	
<input checked="" type="checkbox"/> Konfliktvermeidende Maßnahmen erforderlich:	
<ul style="list-style-type: none"> ▪ „V2“: Bauzeitliche Abzäunung zwischen Vorkommensbereich an der B303 und dem Baugebiet der PV-Anlage, damit Zauneidechsen nicht vom Vorkommensbereich in die Baustelle einwandern und dort evtl. überfahren werden. 	

Zauneidechse (*Lacerta agilis*)

Tierart nach Anhang IV a) FFH-RL

 CEF - Maßnahmen:

- keine

Schädigungsverbot ist erfüllt: ja nein**2.2 Prognose des Störungsverbots nach § 44 Abs. 1 Nr. 2 i. V. m. Abs. 5 Satz 1, 3 u. 5 BNatSchG**

Nicht relevant, da das Vorkommen durch das Planungsvorhaben nicht beeinträchtigt wird, und eine populationswirksame Störung nicht gegeben ist.

 Konfliktvermeidende Maßnahmen erforderlich:**Störungsverbot ist erfüllt:** ja nein**2.3 Prognose des Tötungs- und Verletzungsverbots nach § 44 Abs. 1 Nr. 1 i. V. m. Abs. 5 Satz 1, 2 u. 5 BNatSchG**

Während der Bauzeit der PV - Anlage könnte es vorkommen, dass Zauneidechsen von der südexponierten Böschung der Bundesstraße B303 aus in die Baustelle einwandern und dort z. B. durch Baumaschinen überfahren werden. Zur Vermeidung dieses Tötungsrisikos ist eine bauzeitliche Abzäunung erforderlich, falls während der Aktivitätszeit von Zauneidechsen die PV-Anlage errichtet wird. Die folgende Vermeidungsmaßnahme „V2“ ist rein vorsorglich und kann entfallen, wenn die Bauarbeiten im Winter (Oktober bis März) durchgeführt werden, d. h. außerhalb der Aktivitätszeit der Zauneidechse.

 Konfliktvermeidende Maßnahmen erforderlich:

- „V2“: Bauzeitliche Abzäunung zwischen Vorkommensbereich an der B303 und dem Baugebiet der PV-Anlage, damit Zauneidechsen nicht vom Vorkommensbereich in die Baustelle einwandern und dort evtl. überfahren werden.

Tötungsverbot ist erfüllt: ja nein**4.1.2.3 Insekten**

Rauhaarige Weidenröschen und Nachtkerzen sind im UG aufgrund der landwirtschaftlichen Nutzung nicht vorhanden. Der Nachtkerzenschwärmer hat damit keine Futterpflanzen im Gebiet der geplanten PV-Anlage. Ebenso sind keine Bäume vorhanden, die für xylobionte Käfer geeignet wären.

4.2 Bestand und Betroffenheit europäischer Vogelarten nach Art. 1 der Vogelschutzrichtlinie (VRL)

Bezüglich der Europäischen Vogelarten nach Art. 1 VRL ergeben sich aus § 44 Abs.1 Nrn. 1 bis 3 i.V.m. Abs. 5 BNatSchG für nach § 15 Absatz 1 BNatSchG unvermeidbare Beeinträchtigungen durch Eingriffe in Natur und Landschaft, die nach § 17 Absatz 1 oder Absatz 3 BNatSchG zugelassen oder von einer Behörde durchgeführt werden, folgende Verbote:

Schädigungsverbot von Lebensstätten (s. Nr. 2.1 der Formblätter): Beschädigung oder Zerstörung von Fortpflanzungs- und Ruhestätten.

Abweichend davon liegt ein Verbot nicht vor, wenn die ökologische Funktion der von dem Eingriff oder Vorhaben betroffenen Fortpflanzungs- oder Ruhestätten im räumlichen Zusammenhang weiterhin erfüllt wird (§ 44 Abs. 5 Satz 2 Nr. 3 BNatSchG).

Störungsverbot (s. Nr. 2.2 der Formblätter): Erhebliches Stören von Vogelarten während der Fortpflanzungs-, Aufzucht-, Mauser-, Überwinterungs- und Wanderungszeiten.

Ein Verbot liegt vor, wenn sich durch die Störung der Erhaltungszustand der lokalen Population der betroffenen Arten verschlechtert (§ 44 Abs. 1 Nr. 2 BNatSchG).

Tötungsverbot (s. Nr. 2.3 der Formblätter): Fang, Verletzung oder Tötung von Tieren sowie Beschädigung, Entnahme oder Zerstörung ihrer Entwicklungsformen bei Errichtung oder durch die Anlage des Vorhabens sowie durch die Gefahr von Kollisionen.

Abweichend davon liegt ein Verbot nicht vor,

- wenn die Beeinträchtigung durch den Eingriff oder das Vorhaben das Tötungs- und Verletzungsrisiko für Exemplare der betroffenen Arten nicht signifikant erhöht und diese Beeinträchtigung bei Anwendung der gebotenen, fachlich anerkannten Schutzmaßnahmen nicht vermieden werden kann (§ 44 Abs. 5 Satz 2 Nr. 1 BNatSchG);
- wenn die Tiere oder ihre Entwicklungsformen im Rahmen einer erforderlichen Maßnahme, die auf den Schutz der Tiere vor Tötung oder Verletzung oder ihrer Entwicklungsformen vor Entnahme, Beschädigung oder Zerstörung und die Erhaltung der ökologischen Funktion der Fortpflanzungs- oder Ruhestätten im räumlichen Zusammenhang gerichtet ist, beeinträchtigt werden und diese Beeinträchtigungen unvermeidbar sind (§ 44 Abs. 5 Satz 2 Nr. 2 BNatSchG).

Übersicht über das Vorkommen der betroffenen europäischen Vogelarten

Für die saP-relevanten Vogelarten sind insbesondere folgende ökologischen Gruppen wichtig:

- a) Am Boden brütende Vogelarten wie die Feldlerche. Die Arten dieser ökologischen Gruppe bauen jedes Jahr ein neues Nest.
- b) In oder unter Gebüsch brütende Arten wie die Goldammer. Die Arten dieser ökologischen Gruppe bauen jedes Jahr ein neues Nest.

Bei Durchführung der vorgeschlagenen CEF-Maßnahmen ist davon auszugehen, dass durch das Planungsvorhaben keine populationsbezogene Verschlechterung des Erhaltungszustandes der saP-relevanten Vogelart Feldlerche erfolgt, da die ökologische Funktion im räumlichen Zusammenhang gewahrt bleibt.

Tabelle 3: Schutzstatus und Gefährdung der im UG nachgewiesenen vorkommenden Europäischen Vogelarten

Kürzel	Artname	Status im UG	Lage der Reviere 2023	Betroffenheit
Fl	Feldlerche	Brutvogel B4	13 Reviere betroffen.	Ja CEF-Maßnahmen nötig
Re	Rebhuhn	Brutvogel B4	1 Revier betroffen.	Ja, jedoch nützen die Maßnahmen für Feldlerche auch dieser Art, keine gesonderten CEF-Maßnahmen nötig
G	Goldammer, Dorngrasmücke	Brutvogel B4	Reviere außerhalb der Planungsfläche	Nein; CEF-Maßnahmen unnötig

Kürzel	Artnamen	Status im UG	Lage der Reviere 2023	Betroffenheit
Nt	Neuntöter	Brutvogel B4	Revier außerhalb der Planungsfläche	Nein; CEF-Maßnahmen unnötig
N	Nachtigall	Brutvogel B4	Revier außerhalb der Planungsfläche	Nein; CEF-Maßnahmen unnötig

Betroffenheit der Vogelart **Feldlerche** (*Alauda arvensis*)

und andere am Boden brütende Vogelarten wie Wiesenschafstelze und Rebhuhn, die jedes Jahr ihr Nest neu errichten

Europäische Vogelart nach VRL

1 Grundinformationen

Rote-Liste Status Deutschland: 3 Bayern: 3 Art(en) im UG nachgewiesen potenziell möglich
 Status: wahrscheinlicher Brutvogel

Erhaltungszustand der Art auf Ebene der kontinentalen Biogeographischen Region Bayerns

günstig ungünstig – unzureichend ungünstig – schlecht

Die Feldlerche ist nahezu flächendeckend in Bayern verbreitet, weist allerdings Lücken in den großen Waldgebieten des ostbayerischen Grenzgebirges und in einigen Mittelgebirgen Nordbayerns auf; sie fehlt fast geschlossen im Alpengebiet. Es sind keine wesentlichen Veränderungen im Vergleich zum Zeitraum 1996-99 erkennbar. Im Süden Bayerns hat es jedoch einen Rückzug aus etlichen Rastern gegeben. Dichtezentren liegen vor allem in den Mainfränkischen Platten, im Grabfeld, im Fränkischen Keuper-Lias-Land und auf den Donau-Iller-Lech-Platten (nach <http://www.lfu.bayern.de/natur/sap/arteninformationen/steckbrief/zeige?stbname=Alauda+arvensis>)

Die aktuelle Bestandsschätzung liegt etwas höher als jene aus dem Zeitraum 1996-99. Dennoch darf daraus nicht auf eine Zunahme der Bestände geschlossen werden, denn die Ursache für einen scheinbaren Zuwachs beruht sicherlich auf dem anderen Schätzverfahren. Fast 40% aller besetzten Raster weisen eine Schätzung zwischen einem und maximal 20 Revieren auf, was eine enorme Ausdünnung der Bestände in weiten Teilen Bayerns zeigt. Es gibt keine Anzeichen für einen positiven Bestandstrend und die Entwicklungen in der Landwirtschaft unterstützen den Negativprozess.

Brutbestand BY: 54.000-135.000 Brutpaare.

Als "Steppenvogel" brütet die Feldlerche in Bayern vor allem in der offenen Feldflur sowie auf größeren Rodunginseln und Kahlschlägen. Günstig in der Kulturlandschaft sind Brachflächen, Extensivgrünland und Sommergetreide, da hier am Beginn der Brutzeit die Vegetation niedrig und lückenhaft ist. Auch in Bayern bevorzugt die Feldlerche daher ab Juli Hackfrucht- und Maisäcker und meidet ab April/Mai Rapsschläge.

Phänologie: Häufiger Brutvogel, Durchzügler, Kurzstreckenzieher.

Wanderungen: Ankunft im Brutgebiet Februar/März, ab September Schwarmbildung, Durchzug skandinavischer Vögel September / Oktober, Wegzug Oktober.

Brut: Als Bodenbrüter baut die Art ihr Nest in bis zu 20 cm hoher Gras- und Krautvegetation, Eiablage ab März oder April, Zweitbruten ab Juni; meist 2 Jahresbruten. -- Brutzeit: Anfang März bis Ende August.

Tagesperiodik: Tagaktiv.

(nach <https://www.lfu.bayern.de/natur/sap/arteninformationen/steckbrief/zeige?stbname=Alauda+arvensis>)

Lokale Population:

Die Brutbestände der oben genannten Art werden als lokale Population angenommen, die im UG brütet, und die im Gemeindegebiet und im Landkreis verbreitet ist. Die Feldlerche kommt im UG in 13

Betroffenheit der Vogelart Feldlerche (*Alauda arvensis*)

und andere am Boden brütende Vogelarten wie Wiesenschafstelze und Rebhuhn, die jedes Jahr ihr Nest neu errichten

Europäische Vogelart nach VRL

Revieren im EOAC-Brutstatus B4 vor.

Der **Erhaltungszustand** der **lokalen Population** wird demnach bewertet mit:

hervorragend (A) gut (B) mittel – schlecht (C)

2.1 Prognose des Schädigungsverbots von Lebensstätten nach § 44 Abs. 1 Nr. 3 und 1 i. V. m. Abs. 5 Satz 1 - 3 u. 5 BNatSchG

Direkte Betroffenheit, da 13 Reviere der Feldlerche im Bereich der geplanten Photovoltaik-Anlage liegen.

Die Wirksamkeit der vorgeschlagenen CEF-Maßnahme wird von LANUV NRW (2013) und Umweltamt Nürnberg (2019) übereinstimmend als hoch eingeschätzt. Die CEF-Maßnahme erfolgt im Umfeld des Eingriffsortes, sodass der räumlich-funktionale Zusammenhang gewahrt wird.

Konfliktvermeidende Maßnahmen erforderlich:

- V1: Die Baumaßnahmen (Erdbauarbeiten) für die PV-Anlage sind entweder außerhalb der Brutzeit von Vogelarten zwischen Ende September und Ende Februar durchzuführen oder ganzjährig, sofern durch anderweitige Maßnahmen (geeignete Vergrämungsmaßnahmen in Verbindung mit funktionswirksamen CEF-Maßnahmen, evtl. mit ökologischer Baubegleitung) sichergestellt wird, dass artenschutzrechtliche Verbotstatbestände im Sinne des §44 BNatSchG nicht erfüllt werden.

CEF-Maßnahmen erforderlich, wenn man davon ausgeht, dass bei Verwirklichung der PV-Planung die Siedlungsdichte der Feldlerche Null beträgt, wie dies UMS (22.2.2023) annimmt:

CEF1:

- Ausgleichsmaßnahmen pro Revier (auf Ackerflächen) nötig,
- pro Revier sind gemäß Schreiben des bayer. Umweltministeriums (UMS vom 22.2.2023) LfU-Vorgaben (LfU 2017) erforderlich:
 - 10 Lerchenfenster und 0,2 ha Blüh- und Brachestreifen / Revier bzw. Brutpaar oder
 - Blühstreifen auf Acker: Umfang: pro verloren gehendes Revier 5000 m² Fläche
 - oder
 - Erweiterter Saatreihenabstand: pro verloren gehendes Revier 1 ha / Revier bzw. Brutpaar; Mindestumfang der Teilfläche 1 ha)

Schädigungsverbot ist erfüllt: ja nein

2.2 Prognose des Störungsverbots nach § 44 Abs. 1 Nr. 2 i. V. m. Abs. 5 Satz 1, 3 u. 5 BNatSchG

Nicht relevant: Entscheidend für diese Art ist die Überbauung und die damit verbundenen teilweisen Brutplatzverluste, oder die individuelle Tötung während der Bauzeit.

Konfliktvermeidende Maßnahmen erforderlich:

- keine

Störungsverbot ist erfüllt: ja nein

2.3 Prognose des Tötungs- und Verletzungsverbots nach § 44 Abs. 1 Nr. 1 i. V. m. Abs. 5 Satz 1, 2 u. 5 BNatSchG

Direkte Betroffenheit möglich: Wenn die im Rahmen des Planungsvorhabens nötigen Baufeldberäumungen oder Baustelleneinrichtungen dazu führen würden, dass Nester (auf Acker) in der Brutzeit überbaut, überschüttet oder überfahren werden würden und damit Verletzungen oder

Betroffenheit der Vogelart Feldlerche (*Alauda arvensis*)

und andere am Boden brütende Vogelarten wie Wiesenschafstelze und Rebhuhn, die jedes Jahr ihr Nest neu errichten

Europäische Vogelart nach VRL

Tötungen bzw. Zerstörungen der Nester erfolgen würden, würden die Verbotstatbestände verwirklicht. Diesen Tatbeständen kann durch die Wahl eines geeigneten Zeitpunkts für die Baumaßnahmen außerhalb der Brutzeit entgangen werden und durch Vergrämuungsmaßnahmen.

- Konfliktvermeidende Maßnahmen erforderlich:
- V1: Die Baumaßnahmen (Erdbauarbeiten) für die PV-Anlage sind entweder außerhalb der Brutzeit von Vogelarten zwischen Ende September und Ende Februar durchzuführen oder ganzjährig, sofern durch anderweitige Maßnahmen (geeignete Vergrämuungsmaßnahmen in Verbindung mit funktionswirksamen CEF-Maßnahmen, evtl. mit ökologischer Baubegleitung) sichergestellt wird, dass artenschutzrechtliche Verbotstatbestände im Sinne des §44 BNatSchG nicht erfüllt werden.
 - Geeignete Vergrämuungsmaßnahmen: Herstellung einer Schwarzbrache (Ackerflächen alle 7 Tage grubbern und eggen) als Vergrämuungsmaßnahme, falls während der Brutzeit der Art die PV-Anlage errichtet werden soll; und Anbringen von Flatterbändern.

Tötungsverbot ist erfüllt: ja nein

Vorschläge für eine Feldlerchen-freundliche Freiflächen- Photovoltaik-Anlage - Ziel ist die Erhaltung eines Teils des bestehenden Feldlerchen-Bestandes

1: Als Maßnahme für die Feldlerche werden die Flächen zwischen Außenzaun und Modultischen nicht angesät, sondern verbleiben als offener Rohboden nach dem Bau. Falls doch eine Ansaat erfolgen soll (z.B. aus Erosionsschutzgründen), dann mit standorttypischem Regiosaatgut für Segetalflora oder für extensives Dauergrünland mit einem Fünftel bis Zehntel der üblichen Menge, um möglichst lückigen Boden herzustellen.

2: alle 3 bis 5 Jahre (oder je nach Bedarf) werden im Herbst die Flächen zwischen Außenzaun und Modultischen gegrubbert oder geeeggt, um die Krautschicht/Grasnarbe aufzureißen und wieder viel offenen Rohboden zu schaffen.

3: die Flächen zwischen den Modulreihen werden durch Ansaat extensiven standorttypischen Regiosaatguts für extensives Dauergrünlandes angesät, mit ca. einem Drittel der üblichen Menge, um möglichst lückigen Boden herzustellen.

4: Um die üblicherweise vermutete Vergrämuungswirkung von Gehölzen auf die Feldlerche zu vermeiden, wird weitestgehend auf eine "Eingrünung" der PV-Fläche verzichtet und auf den Seiten zur offenen Feldflur hin keine Bäume oder Sträucher gepflanzt. Wenn überhaupt Eingrünung, dann nur auf der Sichtseite der Ortschaften im Norden und Süden.

Wenn Bepflanzung, dann nur niedrige Sträucher und Gebüsche (z.B. Brombeeren, Heckenrosen, Weißdorn), jedoch keine Bäume (auch keine Hochstamm-Obstbäume). Der Anteil von Dornsträuchern an der Pflanzung soll mindestens 50 % betragen.

5: falls noch Platz ist: gezielte Anlage von Brache-Kleinflächen an mehreren Stellen innerhalb des Solarparkgrundstückes mit jeweils ca. 25 – 50 m² Fläche.

6: Extensive Bewirtschaftung der Fläche ohne Dünger und Pestizide nach guter fachlicher Praxis durch Beweidung mit an die Brutzyklen der Feldlerche angepassten Pflegezeitpunkten bzw. Beweidungsterminen.

7: Abstand der Modulreihen untereinander: möglichst >3,2 m laut Peschel & Peschel (2023)

8: falls aufgrund der Größe der PV-Anlage ein Wildtierkorridor nötig ist: Ansaat mit standorttypischem Regiosaatgut für Segetalflora oder extensives Dauergrünland mit einem Fünftel bis Zehntel der üblichen Menge, um möglichst lückigen Boden herzustellen; sowie Maßnahme 2.

Basis für diese Vorschläge sind meine diesjährigen Monitoring-Arbeiten für die bestehende PV-Anlagen Bundorf und Pfarrweisach, im Landkreis Hassberge, wobei in beiden Anlagen außer Feldlerchen auch Baumpieper ihre Reviere haben.

Vorschläge für Maßnahmen zur Förderung von Rebhühnern

Im Untersuchungsgebiet wurde auch das Rebhuhn festgestellt. Die Maßnahmen für die Feldlerche (wie Blüh- und Brachestreifen) nützen prinzipiell auch dem Rebhuhn. Darüber hinaus gibt es jedoch zur Förderung des Rebhuhns spezifische Maßnahmen, die sich v.a. in den Randbereichen einer PV-Anlage verwirklichen lassen:

- Ungemähte Säume oder Raine (z.B. entlang der Einzäunung der PV-Anlage), auf denen sich Altgras etablieren kann, werden gerne von Rebhühnern als Aufenthaltsort, manchmal sogar zur Anlage ihres Nests, genutzt.
- Trockene Sandmulden anlegen: Rebhühner nutzen sandige Stellen oder Sandmulden, um ausgiebige Staubbäder für die Gefiederpflege durchzuführen. Als Gestaltungsmaßnahmen bietet sich daher die Anlage von mehreren sandigen Stellen (z.B. an den 4 Seiten einer PV-Anlage mindestens je 1 sandige Stelle) mit ca. 2 m * 3 m Größe an, z. B. innerhalb der Eingrünung: das Material sollte aus feinkörnigem Sand, ggf. mit feingesiebter Erde und etwas Holzasche und etwas Splitt ergänzt, bestehen, wobei die Dicke der Sandschicht mindestens 25 cm betragen sollte.
- Falls eine Mahd der geplanten PV-Anlage durchgeführt wird: Mahd möglichst nach Ende August, und die Anlage in Abschnitten mähen, nicht gleichzeitig und vollständig in einem Durchgang.

Betroffenheit der Vogelart Goldammer (*Emberiza citrinella*)

und andere am Boden unter Gebüsch brütende Vogelarten, die jedes Jahr ihr Nest neu errichten

Europäische Vogelart nach VRL

1 Grundinformationen

Rote-Liste Status Deutschland: V Bayern: - Art(en) im UG nachgewiesen potenziell möglich
Status: wahrscheinlicher Brutvogel

Erhaltungszustand der Art auf Ebene der kontinentalen Biogeographischen Region Bayerns

günstig ungünstig – unzureichend ungünstig – schlecht

Die Goldammer ist in Bayern flächendeckend verbreitet. Sie fehlt weitestgehend im Alpenraum und weist kleine Verbreitungslücken in höheren waldreichen Mittelgebirgen auf, wobei diese wahrscheinlich auf Erfassungslücken zurück zu führen sind. Im Alpenraum kommt die Goldammer nur lokal, meist in klimatisch begünstigten Tallagen, vor. Eine Veränderung des Brutareals zum Zeitraum 1996-1999 ist nicht erkennbar.

Die aktuelle Bestandsschätzung liegt gut doppelt so hoch wie die aus den Jahren 1996-1999. Dies hat vermutlich methodische Ursachen.

Brutbestand: 495.000-1.250.000 Brutpaare

Kurzfristiger Bestandstrend: stabil

(nach <https://www.lfu.bayern.de/natur/sap/arteninformationen/steckbrief/zeige?stbname=Emberiza+citrinella>)

Die Goldammer ist ein Bewohner der offenen, aber reich strukturierten Kulturlandschaft. Ihre Hauptverbreitung hat sie in Wiesen- und Ackerlandschaften, die reich mit Hecken, Büschen und kleinen Feldgehölzen durchsetzt sind, sowie an Waldrändern. Ebenso findet man sie an Gräben und Ufern mit vereinzelt Büschen, auf Sukzessionsflächen in Sand- und Kiesabbaugebieten und selbst in Straßenrandpflanzungen. Die Art brütet auch in Schneeheide-Kiefernwäldern und schütter bewachse-

Betroffenheit der Vogelart Goldammer (*Emberiza citrinella*)

und andere am Boden unter Gebüsch brütende Vogelarten, die jedes Jahr ihr Nest neu errichten

Europäische Vogelart nach VRL

nen Terrassen dealpiner Wildflüsse.

Phänologie: Sehr häufiger Brutvogel

Wanderungen: Kurzstreckenzieher, Teilzieher und Standvogel mit Dismigration und Winterflucht; Außerhalb der Brutzeit meist in Trupps oder Schwärmen (auch mit Finken)

Brut: Bodenbrüter, Nest in Vegetation versteckt, bevorzugt an Böschungen, unter Grasbülden oder niedrig in Büschen

Brutzeit: Mitte März bis Ende August; Legebeginn ab Anfang April

Tagesperiodik: tagaktiv

Zug: tags

(nach <https://www.lfu.bayern.de/natur/sap/arteninformationen/steckbrief/zeige?stbname=Emberiza+citrinella>)

Lokale Population:

Die Brutbestände der oben genannten Art werden als lokale Population angenommen, die im UG brütet, und die im Gemeindegebiet und im Landkreis verbreitet ist. Die Art kommt im UG außerhalb der geplanten PV-Anlage im EOAC-Brutstatus B4 vor, und ist daher vom Vorhaben nicht betroffen. Durch eine Eingrünung entstehen neue, zusätzliche Neststandorte.

Der **Erhaltungszustand** der **lokalen Population** wird demnach bewertet mit:

hervorragend (A)

gut (B)

mittel – schlecht (C)

2.1 Prognose des Schädigungsverbots von Lebensstätten nach § 44 Abs. 1 Nr. 3 und 1 i. V. m. Abs. 5 Satz 1 - 3 u. 5 BNatSchG

Betroffenheit nur dann, wenn Gehölze entlang von Zuwegungen entfernt werden würden, was beim gegenwärtigen Planungsstand nicht der Fall ist.

Konfliktvermeidende Maßnahmen erforderlich:

CEF-Maßnahmen erforderlich:

Schädigungsverbot ist erfüllt: ja nein

2.2 Prognose des Störungsverbots nach § 44 Abs. 1 Nr. 2 i. V. m. Abs. 5 Satz 1, 3 u. 5 BNatSchG

Nicht relevant: Entscheidend für diese Art ist die Überbauung und die damit verbundenen teilweisen Brutplatzverluste, oder die individuelle Tötung während der Bauzeit.

Konfliktvermeidende Maßnahmen erforderlich:

Störungsverbot ist erfüllt: ja nein

2.3 Prognose des Tötungs- und Verletzungsverbots nach § 44 Abs. 1 Nr. 1 i. V. m. Abs. 5 Satz 1, 2 u. 5 BNatSchG

Wenn die im Rahmen des Planungsvorhabens nötigen Baufeldberäumungen entlang von Wegen zu Gehölzrodungen führen würden, und wenn dadurch Nester in der Brutzeit überbaut, überschüttet oder überfahren werden würden und damit Verletzungen oder Tötungen bzw. Zerstörungen der Nester erfolgen würden, würden die Verbotstatbestände verwirklicht. Diesen Tatbeständen kann durch die Wahl eines geeigneten Zeitpunkts für die Baumaßnahmen außerhalb der Brutzeit entgangen werden.

Betroffenheit nur dann, wenn Gehölze entlang von Zuwegungen entfernt werden würden, was beim

Betroffenheit der Vogelart Goldammer (*Emberiza citrinella*)

und andere am Boden unter Gebüsch brütende Vogelarten, die jedes Jahr ihr Nest neu errichten

Europäische Vogelart nach VRL

gegenwärtigen Planungsstand nicht der Fall ist

 Konfliktvermeidende Maßnahmen erforderlich:**Tötungsverbot ist erfüllt:** ja nein

5 Gutachterliches Fazit

Das Planungsvorhaben führt nicht zu den Verbotstatbeständen des speziellen Artenschutzrechts, wenn für die vorkommende Vogelart Feldlerche spezifische Maßnahmen durchgeführt werden. Ein Verstoß gegen die Verbote des § 44 BNatSchG liegt bei Durchführung folgender Maßnahmen nicht vor:

Vermeidungsmaßnahme V1 (für am Boden brütende Vogelarten)

V1: Die Baumaßnahmen (Erdbauarbeiten) für die PV-Anlage sind entweder außerhalb der Brutzeit von Vogelarten zwischen Ende September und Ende Februar durchzuführen oder ganzjährig, sofern durch anderweitige Maßnahmen (geeignete Vergrämnungsmaßnahmen in Verbindung mit funktionswirksamen CEF-Maßnahmen, evtl. mit ökologischer Baubegleitung) sichergestellt wird, dass artenschutzrechtliche Verbotstatbestände im Sinne des §44 BNatSchG nicht erfüllt werden.

Vermeidungsmaßnahme V2 für die Zauneidechse

V2: Bauzeitliche Abzäunung zwischen Vorkommensbereich an der B303 und dem Baugebiet der PV-Anlage, damit Zauneidechsen nicht vom Vorkommensbereich in die Baustelle einwandern und dort evtl. überfahren werden

Gemäß Planung liegen 13 Reviere (EOAC-Status B4 nach Sübeck et al. 2005) der Feldlerche im geplanten Bereich der PV-Anlage. Rein rechnerisch beträgt die Siedlungsdichte der Feldlerche 13 Reviere auf 16,1 ha, d.h. 0,81 Reviere pro Hektar.

Die Literaturrecherche zeigte, dass nach dem Bau einer PV-Anlage eine Größenordnung der Siedlungsdichte von ca. 0,2 bis 0,5 Reviere / 1 ha bei der Feldlerche beobachtet wurde, bei einem arithmetischen Mittelwert von 0,33 Reviere / Hektar.

Die Literaturwerte der Siedlungsdichte der Feldlerche in bestehenden PV-Anlagen liegen niedriger als im Jahr 2023 im UG vorgefunden wurde. Die Siedlungsdichte ist abhängig von der Gestaltung und Nutzung der PV-Anlage, insbesondere dem Modulreihenabstand und dem Vegetationsbedeckungsgrad sowie der randlichen Bepflanzung. Daher wurden Gestaltungs- und Pflegemaßnahmen für eine Feldlerchen-freundliche PV-Anlage vorgeschlagen, mit dem Ziel, den Bestand möglichst zu erhalten, und mit spezifischen Maßnahmen für das Rebhuhn ergänzt.

Für die Reviere der Feldlerche CEF-Maßnahmen notwendig, wobei diese sich nach den Empfehlungen des bayer. Umweltministeriums (UMS vom 22.2.2023) bzw. des LfU (2017) richten.

CEF-Maßnahme 1: für Feldlerche

- **Anlage von Blühstreifen auf Acker (pro verloren gehendes Revier Feldlerche je 5000 m² Fläche)**
- **oder pro verloren gehendes Revier Feldlerche**
- **10 Lerchenfenster und 0,2 ha Blüh- und Brachestreifen**
- **oder pro verloren gehendes Revier Feldlerche**
- **Erweiterter Saatreihenabstand (pro Revier 1 ha)**

Fortpflanzungsstätten von saP-relevanten Greifvogelarten in Horsten werden nicht beschädigt oder zerstört (auf dem Acker im UG sind keine Horste vorhanden), ebenso keine Bäume mit Höhlen.

Bei Durchführung der vorgeschlagenen Maßnahmen ist davon auszugehen, dass durch das Planungsvorhaben keine populationsbezogene Verschlechterung des Erhaltungszustandes der saP-relevanten Vogelarten erfolgt, da die ökologische Funktion im räumlichen Zusammenhang gewahrt bleibt. Bei der Planung wurden, unter Berücksichtigung des Verhältnismäßigkeitsgrundsatzes, alle Möglichkeiten der Vermeidung und Minderung berücksichtigt. Unter Einbeziehung der vorgesehenen Maßnahmen bleibt der derzeitige Erhaltungszustand der saP-relevanten Arten gewahrt und verschlechtert sich nicht.

Sonstige saP-relevante Arten:

Habitate weiterer saP-relevanter Arten konnten aufgrund Vegetation, Acker-Nutzung und Raumstruktur im UG nicht im Bereich der geplanten PV-Anlage und sind aufgrund des Fehlens entsprechender Voraussetzungen im UG auch nicht zu erwarten.

Für sonstige saP-relevante Tier- und Pflanzenarten bietet das UG derzeit kein Habitatpotenzial, ein Vorkommen kann ausgeschlossen werden. Die Verbotstatbestände des speziellen Artenschutzrechts stehen dem Planungsvorhaben bei Durchführung der vorgeschlagenen Vermeidungsmaßnahmen und CEF-Maßnahmen, und der Vorschläge für eine Feldlerchenfreundliche PV-Anlage, **nicht** entgegen.

Bayreuth, 17.8.2023



Dipl. Biol. Dr. Helmut Schlumprecht

6 Quellenverzeichnis

- Albrecht, K., T. Hör, F. W. Henning, G. Töpfer-Hofmann, & C. Grünfelder (2014): Leistungsbeschreibungen für faunistische Untersuchungen im Zusammenhang mit landschaftsplanerischen Fachbeiträgen und Artenschutzbeitrag. Forschungs- und Entwicklungsvorhaben FE. 02.0332/2011/LRB im Auftrag des Bundesministeriums für Verkehr, Bau und Stadtentwicklung. Schlussbericht 2014.
- Andrä, E., Assmann, O., Dürst, T., Hansbauer, G. & Zahn, A. (2019): Amphibien und Reptilien in Bayern. Stuttgart, Verlag Eugen Ulmer.
- Badelt, O., Niepelt, R., Wiehe, J., Matthies, S., Gewohn, T., Stratmann, M., ... von Haaren, C. (2020). Integration von Solarenergie in die niedersächsische Energielandschaft (INSIDE). Auftraggeber: Niedersächsisches Ministerium für Umwelt, Energie, Bauen und Klimaschutz. online unter: file:///C:/Users/Chef/Downloads/20210301_INSIDE_Endbericht_Anhang-1.pdf und file:///C:/Users/Chef/Downloads/20210301_INSIDE_Endbericht_Anhang-2.pdf
- Bauer H.-G., Bezzel, E. & Fiedler, W. (2005): Kompendium der Vögel Mitteleuropas – alles über Biologie, Gefährdung und Schutz. 2. Aufl., Bd. 1: Nonpasseriformes, Bd. 2: Passeriformes, Bd. 3 Literatur und Anhang. Aula-Verlag, Wiebelsheim.
- Bauer, H-G. & Berthold, P. (1996): Die Brutvögel Mitteleuropas - Bestand und Gefährdung. AULA-Verlag, Wiesbaden.
- Bayer. LfU (2006): Downloadbare Informationsblätter zu den Artengruppen der FFH-Richtlinie. URL www.lfu.bayern.de, Augsburg.
- Bayer. LfU (Hrsg.) (2003a): Rote Liste gefährdeter Tiere Bayerns. Schriftenreihe des Bayerischen Landesamts für Umweltschutz, Heft 166. Augsburg. 384 S.
- Bayer. LfU (Hrsg.) (2003b): Rote Liste gefährdeter Gefäßpflanzen Bayerns mit regionalisierter Florenliste. Schriftenreihe des Bayerischen Landesamts für Umweltschutz, Heft 165. Augsburg. 372 S.
- Bayer. LfU (Hrsg.) (2017): Arbeitshilfe zur speziellen artenschutzrechtlichen Prüfung, Feldlerche, Oktober 2017, Entwurfsfassung, Augsburg, unveröffentlicht.
- Bayer. LfU (Hrsg.) (2017): Arbeitshilfe zur speziellen artenschutzrechtlichen Prüfung, Prüfablauf, Augsburg. Online unter [https://www.bestellen.bayern.de/application/eshop_app000003?SID=1061520206&ACTIONxSESSxSHOWPIC\(BILDxKEY:%27lfu_nat_00347%27,BILDxCLASS:%27Artikel%27,BILDxTYPE:%27PDF%27\)](https://www.bestellen.bayern.de/application/eshop_app000003?SID=1061520206&ACTIONxSESSxSHOWPIC(BILDxKEY:%27lfu_nat_00347%27,BILDxCLASS:%27Artikel%27,BILDxTYPE:%27PDF%27))
- BayStMI (2013): Bayerisches Innenministerium: Hinweise zur Aufstellung der naturschutzfachlichen Angaben zur speziellen artenschutzrechtlichen Prüfung (saP) (Fassung Stand 01/2013), inkl. Anhänge; Download unter <http://www.verwaltungsservice.bayern.de/dokumente/leistung/420643422501>
- BayStMWBV (2021): Anlage 1 bis Anlage 3: Tabellen zur Ermittlung des zu prüfenden Artenspektrums [Dateiformat: dotx], Bayerisches Staatsministerium für Wohnen, Bau und Verkehr, München, Stand 2.2.2021.
- Anlage 1: Naturschutzfachliche Angaben zur speziellen artenschutzrechtlichen Prüfung (saP) [Dateiformat: dotx]: Bearbeitbare Mustervorlage im Format MS WORD (Fassung mit Stand 08/2018)
 - Anlage 2: Ablaufschema zur Prüfung des Artenschutzes in der Straßenplanung [Dateiformat: pdf]: Fassung mit Stand 08/2018
 - Anlage 3: Tabellen zur Ermittlung des zu prüfenden Artenspektrums [Dateiformat: dotx]: Bearbeitbare Mustervorlage im Format MS WORD (Fassung mit Stand 08/2018)
- Quelle: <http://www.freistaat.bayern/dokumente/leistung/420643422501>

(http://www.bauen.bayern.de/assets/stmi/buw/bauthemen/02_2018-08-20_stmb-g7_sap_vers_3-3_hinweise.pdf; siehe auch <http://www.frei-staat.bayern/dokumente/leistung/420643422501>; Stand: 14.01.2019), und <https://www.lfu.bayern.de/natur/sap/index.htm>.

- Bezzel, E., Geiersberger, I., Lossow, G.v. & Pfeifer, R. (2005): Brutvögel in Bayern – Verbreitung 1996 bis 1999. Ulmer Verlag, Stuttgart. 555 S.
- BNatSchG - Erstes Gesetz zur Änderung des Bundesnaturschutzgesetzes (BNatSchG) in der Fassung vom 12.12.2007.
- BNE (2019): Solarparks – Gewinne für die Biodiversität. Herausgeber: Bundesverband Neue Energiewirtschaft (bne) e.V. URL: https://www.bne-online.de/fileadmin/bne/Dokumente/20191119_bne_Studie_Solarparks_Gewinne_fuer_die_Biodiversitaet_online.pdf
- BUND & NABU Baden-Württemberg (2021): Hinweise für den naturverträglichen Ausbau von Freiflächensolaranlagen (Juli 2021). 2021-07-26-hinweisepapier-solarenergie-nabu-bund-bw.pdf. <https://baden-wuerttemberg.nabu.de>, Stand 26.7.2021
- Bund Naturschutz in Bayern e.V.: (2021) Positionspapier Photovoltaik (2021): https://nuernberger-land.bund-naturschutz.de/fileadmin/kreisgruppen/nuernberger-land/BN-Position_Photovoltaik_Juni_2021_w.pdf
- Fünfstück, H.-J., Ebert, A., Weiß, I. (2010): Taschenlexikon der Vögel Deutschlands. Quelle & Meyer Verlag, Wiebelsheim.
- Glandt, D. & Bischoff, W. (Hrsg.) (1988): Biologie und Schutz der Zauneidechse (*Lacerta agilis*). Mertensiella 1, Bonn.
- Herden, C., Rasmus, J. und Gharadjedaghi, B. (2009): Naturschutzfachliche Bewertungsmethoden von Freilandphotovoltaikanlagen. BfN-Skript 247. Online unter <https://www.bfn.de/publikationen/bfn-schriften/bfn-schriften-247-naturschutzfachliche-bewertungsmethoden-von-Freilandphotovoltaikanlagen>
- Hietel, E., Reichling, T. und Lenz, C. (2021): Leitfaden für naturverträgliche und biodiversitätsfreundliche Solarparks– Maßnahmensteckbriefe und Checklisten. URL: <https://hhi.th-bingen.de/wp-content/uploads/Leitfaden-Massnahmensteckbriefe.pdf>
- Krönert, Th. (Thomas Krönert, Naturschutzzentrum Region Leipzig e.V.): Die Wirkungen von Freilandphotovoltaikanlagen auf die Vogelwelt. URL https://brandenburg.nabu.de/imperia/md/content/brandenburg/vortraege/kr__nert_solar-v__gel_2011.pdf
- LANUV NRW (2013): Arteninformationen, online unter <https://artenschutz.naturschutzinformationen.nrw.de/artenschutz/de/arten/gruppe> und <https://artenschutz.naturschutzinformationen.nrw.de/artenschutz/de/massn/gruppe/voegel/de> <https://artenschutz.naturschutzinformationen.nrw.de/artenschutz/de/massn/gruppe/saeugetiere/de>
- LBV (2018): Ökologische Evaluierung des Solarfeldes Gänsdorf, Lkr. Straubing-Bogen, Niederbayern, Abschlussbericht 10/2018. Landesbund für Vogelschutz in Bayern e.V., gefördert über den Naturschutzfonds aus Zweckerträgen der Glücksspirale.
- Lieder, K. & Lumpe, J. (2011): Vögel im Solarpark – eine Chance für den Artenschutz? Auswertung einer Untersuchung im Solarpark Ronneburg „Süd I“, Klaus Lieder, Ronneburg und Josef Lumpe, Greiz; URL <http://archiv.windenergetage.de/20F3261415.pdf>
- Naturalis Biodiversity Center (2020): The effects of solar parks on plants and pollinators: the case of Shell Moerdijk. online unter

https://www.naturalis.nl/system/files/inline/Report%20The%20effects%20of%20solar%20parks%20on%20plants%20and%20pollinators%20-%20the%20case%20of%20Shell%20Moerdijk%20_0.pdf

- Oberdorfer, E. (1994): Pflanzensoziologische Exkursionsflora. 7. überarb. u. ergänzte Aufl., Ulmer, Stuttgart. 1050 S.
- Peschel, T. & Peschel, R. (2023): Solarparks und das Synergiepotenzial für Förderung und Erhalt biologischer Vielfalt - Photovoltaik und Biodiversität – Integration statt Segregation! DOI: 10.1399/NuL.2023.02.01. Naturschutz und Landschaftsplanung 02/2023.
- Raab, B. (2015): Erneuerbare Energien und Naturschutz – Solarparks können einen Beitrag zur Stabilisierung der biologischen Vielfalt leisten. ANLIEGEN NATUR 37(1), 2015: 67–76.
- Richarz, K.; Bezzel, E. & Hormann, M. (Hrsg.)(2001): Taschenbuch für Vogelschutz. Aula-Verlag. 630 S.
- Scheuerpflug, M. (2020): Untersuchung der Aktivität der Feldlerche (*Alauda arvensis*) in und um Freiflächen-Photovoltaikanlagen. Beobachtung und Analyse der Aktivität der Feldlerche in einer Freiflächen-Photovoltaikanlage bei Wörnitzhofen und deren Umland sowie Vergleichsflächen unter Berücksichtigung verschiedener Aspekte. Masterarbeit im Studiengang Naturschutz und Landschaftsplanung. Hochschule Anhalt Standort Bernburg, Fachbereich 1, Landwirtschaft, Ökotropologie und Landschaftsentwicklung
- Schindelmann & Nagel (2020): Arbeitshilfe Spezielle artenschutzrechtliche Prüfung – Prüfablauf, [https://www.bestellen.bayern.de/application/eshop_app000009?SID=2024739986&ACTIONxSESSxSHOWPIC\(BILDxKEY:%27ifu_nat_00347%27,BILDxCLASS:%27Artikel%27,BILDxTYPE:%27PDF%27\)](https://www.bestellen.bayern.de/application/eshop_app000009?SID=2024739986&ACTIONxSESSxSHOWPIC(BILDxKEY:%27ifu_nat_00347%27,BILDxCLASS:%27Artikel%27,BILDxTYPE:%27PDF%27))
- Schönfelder, P. & Bresinsky, A. (1990): Verbreitungsatlas der Farn- und Blütenpflanzen Bayerns. Ulmer Verlag, Stuttgart. 752 S.
- Siering, M. & Burnhauser, A. (2018): Brutplatzmanagement bei Kiebitz und Großem Brachvogel – Richtungswechsel im Wiesenbrüterschutz in Schwaben. – ANLIEGEN Natur 40(2): 25–36, Laufen.
- Südbeck, P., Andretzke, H., Fischer, S., Gedeon, K., Schikore, Schröder, K. & Sudfeldt, C. (Hrsg.) (2005): Methodenstandards zur Erfassung der Brutvögel Deutschlands. Länderarbeitsgemeinschaft der Vogelschutzwarten und des Dachverbandes Deutscher Avifaunisten e. V. (DDA), 792 S.
- Tröltzsch, P. & E. Neuling (2013): Die Brutvögel großflächiger Photovoltaik-Anlagen in Brandenburg. Die Vogelwelt Bd. 134 3/2013. S. 155–179.
- Umweltamt der Stadt Nürnberg (2019): Katalog artenschutzrechtlicher Maßnahmen der Stadt Nürnberg. 427 S.
- UM BW (2019): Freiflächensolaranlagen – Handlungsleitfaden. Herausgeber: Ministerium für Umwelt, Klima und Energiewirtschaft Baden-Württemberg, Kernerplatz 9, 70182 Stuttgart.
- Vidal, A. (2022): Die Vogelwelt des Solarparks Mühlhof in Zeitlarn (Lkr. Regensburg). Jber. 42 (2022) der OAG Ostbayern, in Acta Albertina Ratisbonensia Band 67 (2022).
- ZHAW (2021): Auswirkungen von Freiflächen-Photovoltaikanlagen auf Biodiversität und Umwelt. Literaturstudie, 12.11.2021. online unter https://digitalcollection.zhaw.ch/bitstream/11475/23607/3/2021_Schlegel_Literaturstudie-Freiflaechen-PVA-und-Biodiversitaet.pdf

7 Anhang

7.1 Anhang 1: Prüfliste saP in Bayern

Diese Prüfliste wurde nach BayStMBWV (2020), Anlage „Tabellen zur Ermittlung des zu prüfenden Artenspektrums (Stand: 1/2020)“ abgearbeitet und geprüft.

Aufgeführt sind nur die saP relevanten Arten, nicht alle Arten, die im Landkreis bislang nachgewiesen wurden.

Gemäß Homepage des bayer. LfU, zur saP/Arteninformationen:

Damit sind bei den Vogelarten die Arten ausgefiltert, deren Empfindlichkeit projektspezifisch so gering ist, dass mit hinreichender Sicherheit davon ausgegangen werden kann, dass keine Verbotstatbestände ausgelöst werden können (i.d.R. nur weitverbreitete, ungefährdete Arten).

Bei allen saP-relevanten Arten sind die ausgefiltert, die im betreffenden Landkreis bislang nicht nachgewiesen wurden, d.h. der Wirkraum des Planungsvorhabens liegt außerhalb des bekannten Verbreitungsgebiets der Art.

Abkürzungen für die folgenden Spalten:

LE: Erforderlicher Lebensraum/Standort der Art im Wirkraum des Vorhabens vorhanden ? (Lebensraum-Grobfilter nach z.B. Feuchtlebensräume, Wälder, Gewässer):

X = vorkommend; spezifische Habitatansprüche der Art voraussichtlich erfüllt
oder keine Angaben möglich (k.A.)

0 = nicht vorkommend; spezifische Habitatansprüche der Art mit Sicherheit nicht erfüllt

N = nur als Nahrungsfläche geeignet

PO: potenzielles Vorkommen: Vorkommen im Untersuchungsgebiet möglich, d. h. ein Vorkommen ist nicht sicher auszuschließen und aufgrund der Lebensraumausstattung des Gebietes und der Verbreitung der Art in Bayern nicht unwahrscheinlich

X = ja (als Reproduktionsraum geeignet)

0 = nein

N = nur als Nahrungsfläche geeignet, nicht als Reproduktionsraum

Bestandsaufnahme - Spalte NW: Kartierungen 2023

NW: Art im Wirkraum durch Bestandserfassung nachgewiesen

X = ja (als Reproduktionsraum geeignet)

0 = nein

N = nur bei der Nahrungssuche beobachtet

Ü = nur beim Überflug beobachtet

(X) Nachweis außerhalb Untersuchungsgebiet

In der Spalte „Bemerkung“ erfolgt eine gutachterliche Einschätzung, ob das UG als Reproduktionshabitat („Fortpflanzungsstätte“ im Sinne des Artenschutzrechts) geeignet ist.

Legende Rote Listen gefährdeter Arten Bayerns (Lurche 2019, Kriechtiere 2019, Libellen 2017, Säugetiere 2017, Tagfalter 2016, Vögel 2016 und alle anderen Artengruppen 2003) bzw. Deutschlands (Pflanzen 2018, Wirbellose 2016, Wirbeltiere 2015-1998).

Die neue Rote Liste Deutschland Vögel, Stand Juni 2021, wurde in die folgende Tabelle nicht eingearbeitet, da der Gefährdungsgrad einer Art für die saP nicht wichtig ist.

Prüfliste für den Landkreis

Stand 15.8.2023

Wissenschaftlicher Name	Deutscher Name	RL B	RL D	EHZ k	LE	PO	NW	Bemerkung
<i>Myotis bechsteinii</i>	Bechsteinfledermaus	3	2	u	0	0	0	Gebäude und Bäume fehlen
<i>Plecotus auritus</i>	Braunes Langohr		3	g	0	0	0	Gebäude und Bäume fehlen
<i>Eptesicus serotinus</i>	Breitflügelfledermaus	3	3	u	0	0	0	Gebäude und Bäume fehlen
<i>Castor fiber</i>	Europäischer Biber		V	g	0	0	0	Fließgewässer fehlen
<i>Cricetus cricetus</i>	Feldhamster	1	1	s	0	0	0	Habitat ungeeignet
<i>Myotis nattereri</i>	Fransenfledermaus			g	0	0	0	Gebäude und Bäume fehlen
<i>Plecotus austriacus</i>	Graues Langohr	2	1	u	0	0	0	Gebäude und Bäume fehlen
<i>Myotis brandtii</i>	Große Bartfledermaus	2		u	0	0	0	Gebäude und Bäume fehlen
<i>Nyctalus noctula</i>	Großer Abendsegler		V	u	0	0	0	Gebäude und Bäume fehlen
<i>Myotis myotis</i>	Großes Mausohr			g	0	0	0	Gebäude und Bäume fehlen
<i>Muscardinus avellanarius</i>	Haselmaus		V	u	0	0	0	Habitat ungeeignet
<i>Nyctalus leisleri</i>	Kleinabendsegler	2	D	u	0	0	0	Gebäude und Bäume fehlen
<i>Myotis mystacinus</i>	Kleine Bartfledermaus			g	0	0	0	Gebäude und Bäume fehlen
<i>Barbastella barbastellus</i>	Mopsfledermaus	3	2	u	0	0	0	Gebäude und Bäume fehlen
<i>Pipistrellus pygmaeus</i>	Mückenfledermaus	V		u	0	0	0	Gebäude und Bäume fehlen
<i>Myotis alcathoe</i>	Nymphenfledermaus	1	1		0	0	0	Gebäude und Bäume fehlen
<i>Pipistrellus nathusii</i>	Rauhautfledermaus			u	0	0	0	Gebäude und Bäume fehlen
<i>Myotis daubentonii</i>	Wasserfledermaus			g	0	0	0	Gebäude und Bäume fehlen
<i>Felis silvestris</i>	Wildkatze	2	3	u	0	0	0	Habitat ungeeignet
<i>Vespertilio murinus</i>	Zweifarbflodermas	2	D	?	0	0	0	Gebäude und Bäume fehlen
<i>Pipistrellus pipistrellus</i>	Zwergfledermaus			g	0	0	0	Gebäude und Bäume fehlen
<i>Calidris alpina</i>	Alpenstrandläufer		1	R:g	0	0	0	Habitat ungeeignet
<i>Falco subbuteo</i>	Baumfalke		3	B:g	0	0	0	Habitat ungeeignet
<i>Anthus trivialis</i>	Baumpieper	2	V	B:s	0	0	0	Habitat ungeeignet
<i>Gallinago gallinago</i>	Bekassine	1	1	B:s, R:g	0	0	0	Feuchtgebiete fehlen
<i>Fringilla montifringilla</i>	Bergfink			R:g	0	0	0	Habitat ungeeignet
<i>Remiz pendulinus</i>	Beutelmeise	V	1	B:s	0	0	0	Habitat ungeeignet
<i>Luscinia svecica</i>	Blaukehlchen			B:g	0	0	0	Feuchtgebiete fehlen

Wissenschaftlicher Name	Deutscher Name	RL B	RL D	EHZ k	LE	PO	NW	Bemerkung
<i>Linaria cannabina</i>	Bluthänfling	2	3	B:s, R:u	0	0	0	Habitat ungeeignet
<i>Anser albifrons</i>	Blässgans			R:g	0	0	0	Gewässer fehlen
<i>Anthus campestris</i>	Brachpieper	0	1	R:u	0	0	0	Habitat ungeeignet
<i>Tadorna tadorna</i>	Brandgans	R		B:g	0	0	0	Gewässer fehlen
<i>Saxicola rubetra</i>	Braunkehlchen	1	2	B:s, R:u	0	0	0	f
<i>Tringa glareola</i>	Bruchwasserläufer		1	R:g	0	0	0	Gewässer fehlen
<i>Coloeus monedula</i>	Dohle	V		B:g, R:g	0	0	0	Habitat ungeeignet
<i>Sylvia communis</i>	Dorngrasmücke	V		B:g	0	0	0	Habitat ungeeignet
<i>Acrocephalus arundinaceus</i>	Drosselrohrsänger	3		B:g	0	0	0	Gewässer fehlen
<i>Alcedo atthis</i>	Eisvogel	3		B:g	0	0	0	Gewässer fehlen
<i>Spinus spinus</i>	Erlenzeisig			B:u	0	0	0	Habitat ungeeignet
<i>Alauda arvensis</i>	Feldlerche	3	3	B:s	x	x	x	Nachweise
<i>Locustella naevia</i>	Feldschwirl	V	2	B:g	0	0	0	Habitat ungeeignet
<i>Passer montanus</i>	Feldsperling	V	V	B:u, R:g	0	0	0	Habitat ungeeignet
<i>Pandion haliaetus</i>	Fischadler	1	3	B:s, R:g	0	0	0	Gewässer fehlen
<i>Charadrius dubius</i>	Flussregenpfeifer	3	V	B:g, R:g	0	0	0	Gewässer fehlen
<i>Actitis hypoleucos</i>	Flussuferläufer	1	2	B:s, R:g	0	0	0	Gewässer fehlen
<i>Phoenicurus phoenicurus</i>	Gartenrotschwanz	3		B:u	0	0	0	Habitat ungeeignet
<i>Hippolais icterina</i>	Gelbspötter	3		B:u	0	0	0	Habitat ungeeignet
<i>Emberiza citrinella</i>	Goldammer			B:g, R:g	x	x	x	randlich
<i>Pluvialis apricaria</i>	Goldregenpfeifer		1	R:g	0	0	0	Feuchtgebiete fehlen
<i>Emberiza calandra</i>	Grauammer	1	V	B:s, R:u	0	0	0	Habitat ungeeignet
<i>Anser anser</i>	Graugans			B:g, R:g	0	0	0	Gewässer fehlen
<i>Ardea cinerea</i>	Graureiher	V		B:u, R:g	0	0	0	Gewässer fehlen
<i>Picus canus</i>	Grauspecht	3	2	B:u	0	0	0	Habitat ungeeignet
<i>Numenius arquata</i>	Grosser Brachvogel	1	1	B:s, R:u	0	0	0	Feuchtgebiete fehlen
<i>Picus viridis</i>	Grünspecht			B:g	0	0	0	Habitat ungeeignet
<i>Mergus merganser</i>	Gänsesäger		3	B:g, R:g	0	0	0	Gewässer fehlen
<i>Accipiter gentilis</i>	Habicht	V		B:u	0	0	0	Habitat ungeeignet
<i>Ficedula albicollis</i>	Halsbandschnäpper	3	3	B:g	0	0	0	Habitat ungeeignet
<i>Podiceps cristatus</i>	Haubentaucher			B:g, R:g	0	0	0	Gewässer fehlen
<i>Passer domesticus</i>	Haussperling	V		B:u	0	0	0	Habitat ungeeignet
<i>Lullula arborea</i>	Heidelerche	2	V	B:u	0	0	0	Habitat ungeeignet

Wissenschaftlicher Name	Deutscher Name	RL B	RL D	EHZ k	LE	PO	NW	Bemerkung
<i>Columba oenas</i>	Hohлтаube			B:g	0	0	0	Habitat ungeeignet
<i>Cygnus olor</i>	Höckerschwan			B:g, R:g	0	0	0	Gewässer fehlen
<i>Calidris pugnax</i>	Kampfläufer	0	1	R:u	0	0	0	Feuchtgebiete fehlen
<i>Vanellus vanellus</i>	Kiebitz	2	2	B:s, R:s	0	0	0	Feuchtgebiete fehlen
<i>Sylvia curruca</i>	Klappergrasmücke	3		B:u	0	0	0	randlich
<i>Dryobates minor</i>	Kleinspecht	V	3	B:g	0	0	0	Habitat ungeeignet
<i>Spatula querquedula</i>	Knäkente	1	1	B:s, R:g	0	0	0	Gewässer fehlen
<i>Netta rufina</i>	Kolbenente			B:g, R:g	0	0	0	Gewässer fehlen
<i>Corvus corax</i>	Kolkrabe			B:g	0	0	0	Gewässer fehlen
<i>Phalacrocorax carbo</i>	Kormoran			B:g, R:g	0	0	0	Gewässer fehlen
<i>Circus cyaneus</i>	Kornweihe	0	1	R:g	0	0	0	Gewässer fehlen
<i>Grus grus</i>	Kranich	1		B:u, R:g	0	0	0	Feuchtgebiete fehlen
<i>Anas crecca</i>	Krickente	3	3	B:u, R:g	0	0	0	Gewässer fehlen
<i>Cuculus canorus</i>	Kuckuck	V	3	B:g	0	0	0	Habitat ungeeignet
<i>Chroicocephalus ridibundus</i>	Lachmöwe			B:g, R:g	0	0	0	Gewässer fehlen
<i>Spatula clypeata</i>	Löffelente	1	3	B:u, R:g	0	0	0	Gewässer fehlen
<i>Apus apus</i>	Mauersegler	3		B:u	0	0	0	Habitat ungeeignet
<i>Delichon urbicum</i>	Mehlschwalbe	3	3	B:u	0	0	0	Habitat ungeeignet
<i>Larus michahellis</i>	Mittelmeermöwe			B:g, R:g	0	0	0	Gewässer fehlen
<i>Dendrocoptes medius</i>	Mittelspecht			B:g	0	0	0	Habitat ungeeignet
<i>Aythya nyroca</i>	Moorente	0	1	R:g	0	0	0	Gewässer fehlen
<i>Buteo buteo</i>	Mäusebussard			B:g, R:g	0	0	0	Habitat ungeeignet
<i>Luscinia megarhynchos</i>	Nachtigall			B:g	0	0	0	Habitat ungeeignet
<i>Nycticorax nycticorax</i>	Nachtreiher	R	2	B:g, R:g	0	0	0	Gewässer fehlen
<i>Lanius collurio</i>	Neuntöter	V		B:g	0	0	0	Habitat ungeeignet
<i>Emberiza hortulana</i>	Ortolan	1	2	B:s	0	0	0	Habitat ungeeignet
<i>Mareca penelope</i>	Pfeifente	0	R	R:g	0	0	0	Gewässer fehlen
<i>Oriolus oriolus</i>	Pirol	V	V	B:g	0	0	0	Habitat ungeeignet
<i>Ardea purpurea</i>	Purpureiher	R	R	B:g, R:g	0	0	0	Gewässer fehlen
<i>Lanius excubitor</i>	Raubwürger	1	1	B:s, R:u	0	0	0	Habitat ungeeignet
<i>Hirundo rustica</i>	Rauchschwalbe	V	V	B:u, R:g	0	0	0	Habitat ungeeignet
<i>Perdix perdix</i>	Rebhuhn	2	2	B:s, R:s	x	x	x	Nachweise
<i>Botaurus stellaris</i>	Rohrdommel	1	3	B:s, R:g	0	0	0	Gewässer fehlen

Wissenschaftlicher Name	Deutscher Name	RL B	RL D	EHZ k	LE	PO	NW	Bemerkung
<i>Circus aeruginosus</i>	Rohrweihe			B:g, R:g	0	0	0	Feuchtgebiete fehlen
<i>Turdus iliacus</i>	Rotdrossel			R:g	0	0	0	Habitat ungeeignet
<i>Milvus milvus</i>	Rotmilan	V		B:g, R:g	0	0	0	Habitat ungeeignet
<i>Tringa totanus</i>	Rotschenkel	1	2	B:s	0	0	0	Feuchtgebiete fehlen
<i>Anser fabalis</i>	Saatgans			R:g	0	0	0	Gewässer fehlen
<i>Corvus frugilegus</i>	Saatkrähe			B:g, R:g	0	0	0	Habitat ungeeignet
<i>Motacilla flava</i>	Schafstelze			B:g	x	x	x	Nachweise
<i>Acrocephalus schoenobaenus</i>	Schilfrohrsänger			B:g	0	0	0	Gewässer fehlen
<i>Locustella fluviatilis</i>	Schlagschwirl	V		B:s	0	0	0	Feuchtgebiete fehlen
<i>Tyto alba</i>	Schleiereule	3		B:u	0	0	0	Habitat ungeeignet
<i>Mareca strepera</i>	Schnatterente			B:g, R:g	0	0	0	Gewässer fehlen
<i>Podiceps nigricollis</i>	Schwarzhalstaucher	2	3	B:u, R:g	0	0	0	Gewässer fehlen
<i>Saxicola torquatus</i>	Schwarzkehlchen	V		B:g	0	0	0	Habitat ungeeignet
<i>Ichthyaetus melanocephalus</i>	Schwarzkopfmöwe	R		B:g, R:g	0	0	0	Gewässer fehlen
<i>Milvus migrans</i>	Schwarzmilan			B:g, R:g	0	0	0	Habitat ungeeignet
<i>Dryocopus martius</i>	Schwarzspecht			B:g	0	0	0	Habitat ungeeignet
<i>Ciconia nigra</i>	Schwarzstorch			B:g, R:g	0	0	0	Habitat ungeeignet
<i>Haliaeetus albicilla</i>	Seeadler	R		B:g, R:g	0	0	0	Gewässer fehlen
<i>Egretta garzetta</i>	Seidenreiher			R:g	0	0	0	Gewässer fehlen
<i>Larus argentatus</i>	Silbermöwe		V	R:u	0	0	0	Gewässer fehlen
<i>Egretta alba</i>	Silberreiher		R	R:g	0	0	0	Gewässer fehlen
<i>Cygnus cygnus</i>	Singschwan			R:g	0	0	0	Gewässer fehlen
<i>Accipiter nisus</i>	Sperber			B:g	0	0	0	Habitat ungeeignet
<i>Sylvia nisoria</i>	Sperbergrasmücke	1	1	B:s	0	0	0	Habitat ungeeignet
<i>Glaucidium passerinum</i>	Sperlingskauz			B:g	0	0	0	Habitat ungeeignet
<i>Anas acuta</i>	Spiessente		2	R:g	0	0	0	Gewässer fehlen
<i>Athene noctua</i>	Steinkauz	3	V	B:s	0	0	0	Habitat ungeeignet
<i>Oenanthe oenanthe</i>	Steinschmätzer	1	1	B:s, R:g	0	0	0	Habitat ungeeignet
<i>Larus cachinnans</i>	Steppenmöwe			R:g	0	0	0	Gewässer fehlen
<i>Carduelis carduelis</i>	Stieglitz	V		B:u	0	0	0	Habitat ungeeignet
<i>Larus canus</i>	Sturmmöwe	R		B:g, R:g	0	0	0	Gewässer fehlen
<i>Asio flammeus</i>	Sumpfohreule	0	1	R:s	0	0	0	Feuchtgebiete fehlen

Wissenschaftlicher Name	Deutscher Name	RL B	RL D	EHZ k	LE	PO	NW	Bemerkung
<i>Aythya ferina</i>	Tafelente		V	B:u, R:u	0	0	0	Habitat ungeeignet
<i>Gallinula chloropus</i>	Teichhuhn		V	B:g, R:g	0	0	0	Gewässer fehlen
<i>Acrocephalus scirpaceus</i>	Teichrohrsänger			B:g	0	0	0	Gewässer fehlen
<i>Ficedula hypoleuca</i>	Trauerschnäpper	V	3	B:g, R:g	0	0	0	Habitat ungeeignet
<i>Chlidonias niger</i>	Trauerseeschwalbe	0	3	R:g	0	0	0	Gewässer fehlen
<i>Falco tinnunculus</i>	Turmfalke			B:g, R:g	0	0	0	Habitat ungeeignet
<i>Streptopelia turtur</i>	Turteltaube	2	2	B:s	0	0	0	Habitat ungeeignet
<i>Porzana porzana</i>	Tüpfelsumpfhuhn	1	3	B:s, R:g	0	0	0	Gewässer fehlen
<i>Limosa limosa</i>	Uferschnepfe	1	1	B:s, R:u	0	0	0	Feuchtgebiete fehlen
<i>Riparia riparia</i>	Uferschwalbe	V		B:u	0	0	0	Gewässer fehlen
<i>Bubo bubo</i>	Uhu			B:g	0	0	0	Habitat ungeeignet
<i>Coturnix coturnix</i>	Wachtel	3	V	B:u	x	x	0	kein Nachweis
<i>Crex crex</i>	Wachtelkönig	2	1	B:s, R:u	0	0	0	Habitat ungeeignet
<i>Strix aluco</i>	Waldkauz			B:g	0	0	0	Habitat ungeeignet
<i>Phylloscopus sibilatrix</i>	Waldlaubsänger	2		B:s	0	0	0	Habitat ungeeignet
<i>Asio otus</i>	Waldohreule			B:g, R:g	0	0	0	Habitat ungeeignet
<i>Scolopax rusticola</i>	Waldschnepfe		V	B:g	0	0	0	Feuchtgebiete fehlen
<i>Tringa ochropus</i>	Waldwasserläufer	R		B:g, R:g	0	0	0	Habitat ungeeignet
<i>Falco peregrinus</i>	Wanderfalke			B:g	0	0	0	Habitat ungeeignet
<i>Cinclus cinclus</i>	Wasseramsel			B:g	0	0	0	Gewässer fehlen
<i>Rallus aquaticus</i>	Wasserralle	3	V	B:g, R:g	0	0	0	Gewässer fehlen
<i>Ciconia ciconia</i>	Weißstorch		V	B:g, R:g	0	0	0	Habitat ungeeignet
<i>Jynx torquilla</i>	Wendehals	1	3	B:s	0	0	0	Habitat ungeeignet
<i>Pernis apivorus</i>	Wespenbussard	V	V	B:g, R:g	0	0	0	Habitat ungeeignet
<i>Upupa epops</i>	Wiedehopf	1	3	B:s, R:g	0	0	0	Habitat ungeeignet
<i>Anthus pratensis</i>	Wiesenpieper	1	2	B:s	0	0	0	Feuchtgebiete fehlen
<i>Circus pygargus</i>	Wiesenweihe	R	2	B:g, R:g	0	0	0	Habitat ungeeignet
<i>Ixobrychus minutus</i>	Zwergdommel	1	3	B:s	0	0	0	Gewässer fehlen
<i>Coronella austriaca</i>	Schlingnatter	2	3	u	0	0	0	Habitat ungeeignet
<i>Lacerta agilis</i>	Zauneidechse	3	V	u	x	x	0	kein Nachweis
<i>Hyla arborea</i>	Europäischer Laubfrosch	2	3	u	0	0	0	Gewässer fehlen
<i>Bombina variegata</i>	Gelbbauchunke	2	2	s	0	0	0	Gewässer fehlen
<i>Pelophylax lessonae</i>	Kleiner Wasserfrosch	3	G	?	0	0	0	Gewässer fehlen

Wissenschaftlicher Name	Deutscher Name	RL B	RL D	EHZ k	LE	PO	NW	Bemerkung
<i>Pelobates fuscus</i>	Knoblauchkröte	2	3	u	0	0	0	Gewässer fehlen
<i>Epidalea calamita</i>	Kreuzkröte	2	V	u	0	0	0	Gewässer fehlen
<i>Triturus cristatus</i>	Nördlicher Kammmolch	2	V	u	0	0	0	Gewässer fehlen
<i>Rana dalmatina</i>	Springfrosch	V		g	0	0	0	Gewässer fehlen
<i>Leucorrhinia pectoralis</i>	Große Moosjungfer	2	3	u	0	0	0	Gewässer fehlen
<i>Ophiogomphus cecilia</i>	Grüne Flußjungfer	V		g	0	0	0	Gewässer fehlen
<i>Osmoderma eremita</i>	Eremit	2	2	u	0	0	0	Habitat ungeeignet
<i>Phengaris nausithous</i>	Dunkler Wiesenknopf- Ameisenbläuling	V	V	u	0	0	0	Futterpflanzen fehlen
<i>Lopinga achine</i>	Gelbringfalter	2	2	s	0	0	0	Futterpflanzen fehlen
<i>Lycaena dispar</i>	Großer Feuerfalter	R	3	g	0	0	0	Futterpflanzen fehlen
<i>Eriogaster catax</i>	Heckenwollfalter	1	1	s	0	0	0	Futterpflanzen fehlen
<i>Euphydryas maturna</i>	Maivogel	1	1	s	0	0	0	Futterpflanzen fehlen
<i>Phengaris arion</i>	Thymian-Ameisenbläuling	2	3	s	0	0	0	Futterpflanzen fehlen
<i>Coenonympha hero</i>	Wald-Wiesenvögelchen	2	2	s	0	0	0	Futterpflanzen fehlen
<i>Unio crassus agg.</i>	Gemeine Flussmuschel	1	1	s	0	0	0	Gewässer fehlen

7.2 CEF-Ausgleich für Feldlerchenreviere

Die Maßnahmen für den CEF-Ausgleich für Feldlerchenreviere sind dem Schreiben des Bayer. Umweltministeriums (UMS) vom 22.02.2023 zur Feldlerche entnommen.

Diese Maßnahmenfestlegung für die Feldlerche im Rahmen der speziellen artenschutzrechtlichen Prüfung (saP) - Anlage: „CEF-Maßnahmen für die Feldlerche in Bayern“ beinhaltet folgenden Text:

1. Anforderungen an die Lage der Maßnahmen:

- Anzustreben ist die möglichst direkte räumliche Nähe zu bestehenden Vorkommen, da hierdurch die Attraktionswirkung der Maßnahme gesteigert wird und somit die Erfolgsaussichten der Maßnahme deutlich erhöht sind. Teilflächen sind in möglichst geringem Abstand zueinander innerhalb eines möglichst eng umgrenzten Raumes von ca. 3 ha Gesamtgröße umzusetzen.
- Offenes Gelände mit weitgehend freiem Horizont, d. h. wenige oder keine Gehölze oder anthropogene Strukturen (Ortsränder, Einzelgebäude, usw.);
- Hanglagen nur bei geringer Neigung bis 15° übersichtlichem oberem Teil,
- keine engen Tallagen;
- Lage von streifenförmigen Maßnahmen nicht entlang von frequentierten (Feld-)Wegen und Straßen. Der Mindestabstand sollte 100 m nicht unterschreiten.

- Abstand zu Vertikalstrukturen
 - bei Einzelbäumen, Feldhecken: Abstand > 50 m (Einzelbäume, Feldhecken),
 - bei Baumreihen, Baumhecken, Feldgehölze: Abstand > 120 m
 - bei geschlossener Gehölzkulisse: > 160 m
- Lage nicht unter Hochspannungsleitungen; die Feldlerche hält Mindestabstände von meist mehr als 100 m zu Hochspannungsfreileitungen ein.
 - bei einer Masthöhe bis 40 m: Abstand > 50 m
 - bei einer Masthöhe von 40 - 60 m: Abstand > 100 m
 - bei einer Masthöhe > 60 m: Abstand > 150 m
 - bei mehreren parallel geführten Hochspannungsleitungen, davon eine mit Masthöhe > 60 m: Abstand > 200 m

Zur CEF-Maßnahme sind demnach drei Maßnahmenpakete geeignet:

2.1. Kurzfristig wirksame Maßnahmen

Auf Grund ihrer Charakteristik stehen diese Maßnahmen unmittelbar nach Umsetzung der Maßnahme als Lebensraum für die Feldlerche zur Verfügung.

2.1.1. Lerchenfenster mit Blüh- und Brachestreifen

Flächenbedarf pro Revier: 10 Lerchenfenster und 0,2 ha Blüh- und Brachestreifen / Brutpaar

Lerchenfenster sowie Blüh- und Brachestreifen innerhalb eines Raumes von ca. 3 ha Gesamtgröße verteilt.

Feldlerchenfenster

- nur im Winterweizen, keine Wintergerste, Raps oder Mais aufgrund fehlender Eignung oder zu frühem Erntetermin; in der Regel kein Sommergetreide aufgrund zu geringer Aufwertungseignung
- Anlage der Lerchenfenster durch fehlende Aussaat nach vorangegangenem Umbruch / Eggen, nicht durch Herbizideinsatz
- keine Anlage in genutzten Fahrgassen
- Anzahl Lerchenfenster: 2 - 4 Fenster / ha mit einer Größe von jeweils mindestens 20 m²

- Im Acker Dünger- und Pflanzenschutzmittel (PSM)-Einsatz zulässig, jedoch keine mechanische Unkrautbekämpfung, Verzicht auf PSM ist jedoch anzustreben (Insektenreichtum)
- mindestens 25 m Abstand der Lerchenfenster vom Feldrand und unter Berücksichtigung der Abstandsvoraussetzungen zu vertikalen Strukturen
- Rotation möglich: Lage jährlich bis spätestens alle 3 Jahre wechselnd

Blüh- und Brachestreifen

- aus niedrigwüchsigen Arten mit angrenzendem selbstbegrünenden Brachestreifen (jährlich umgebrochen) (Verhältnis ca. 50 : 50); Streifenbreite je mindestens 10 m
- Streifen nicht entlang von versiegelten oder geschotterten Wegen sowie von Straßen, sondern im Feldstück anlegen
- Blüh- und Brachestreifen: z. B. 20 x 100 m oder 10 x 200 m Größe (d.h. Mindestlänge 100 m, Mindestbreite je 10 m für den Blühstreifen und den angrenzenden Brachestreifen).
- auf Blüh- und Brachestreifen kein Dünger- und PSM-Einsatz sowie keine mechanische Unkrautbekämpfung zulässig.
- Einsaat einer standortspezifischen Saadmischung regionaler Herkunft unter Beachtung der standorttypischen Segetalvegetation (vgl. Gebietseigene Herkünfte | BFN)
- reduzierte Saatgutmenge (max. 50-70 % der regulären Saatgutmenge) zur Erzielung eines lückigen Bestands, Fehlstellen im Bestand belassen
- keine Mahd, keine Bodenbearbeitung, es sei denn der Aufwuchs ist nach dem ersten Jahr dicht und hoch und dadurch kein geeignetes Feldlerchenhabitat mehr. Das ist insbesondere auf nährstoffreichen Böden und Lößböden der Fall
- Mindestdauer 2 Jahre auf derselben Fläche (danach Bodenbearbeitung und Neuansaat i.d.R. im Frühjahr bis Ende Mai) oder Flächenwechsel
- bei Flächenwechsel Belassen der Maßnahmenfläche bis Frühjahrsbestellung, um Winterdeckung zu gewährleisten

Die Maßnahme „Felderchenfenster“ entspricht der PIK-Maßnahme (siehe Arbeitshilfe Produktionsintegrierte Kompensationsmaßnahmen (PIK) des LfU 2014]): PIK, Seite 11-12: Maßnahme 2.1.3

Die Maßnahme „Blühstreifen“ entspricht weitgehend LfU (2014): PIK, Seite 7-8: Maßnahme „2.1.1 Maßnahmen der extensiven Ackernutzung“ Ackerwildkrautstreifen / Brachestreifen bzw. insbesondere „2.1.3. Maßnahmen zur Schaffung artspezifisch geeigneter Habitate in Ackerlebensräumen“

Bei beiden Maßnahmen gelten die allgemeinen Mindestanforderungen nach „2.1.3 Maßnahmen zur Schaffung artspezifisch geeigneter Habitate in Ackerlebensräumen“ (LfU 2014), d. h. keine Düngung, Verzicht auf Kalkung, keine Pflanzenschutzmittel (sofern bei der Maßnahmenart nicht anders vermerkt); keine Bearbeitung zwischen dem 15.3. und 1.7.

2.1.2. Blühfläche – Blühstreifen - Ackerbrache

Flächenbedarf pro Revier: 0,5 ha / Brutpaar; Mindestumfang der Teilfläche 0,2 ha

- lückige Aussaat, Erhalt von Rohbodenstellen
- Breite bei streifiger Umsetzung der Maßnahme mindestens 20 m
- Kein Dünger- und PSM-Einsatz sowie keine mechanische Unkrautbekämpfung zulässig
- keine Mahd oder Bodenbearbeitung, kein Befahren
- Umsetzung in maximal zwei Teilflächen je Revier möglich
- Blühflächen, –streifen oder Ackerbrachen über maximal 3 ha verteilt
- Rotation möglich: Lage jährlich bis spätestens alle 3 Jahre wechselnd
- Abstand zu Vertikalstrukturen wie oben beschrieben

Die Maßnahme „Blühstreifen“ entspricht weitgehend LfU (2014): PIK, Seite 7-8: Maßnahme „2.1.1 Maßnahmen der extensiven Ackernutzung“ den Ackerwildkrautstreifen / Brachestreifen bzw.

insbesondere „2.1.3. Maßnahmen zur Schaffung artspezifisch geeigneter Habitats in Ackerlebensräumen“

Es gelten die allgemeinen Mindestanforderungen nach „2.1.3 Maßnahmen zur Schaffung artspezifisch geeigneter Habitats in Ackerlebensräumen“ (LfU 2014), d. h. keine Düngung, Verzicht auf Kalkung, keine Pflanzenschutzmittel (sofern bei der Maßnahmenart nicht anders vermerkt); keine Bearbeitung zwischen dem 15.3. und 1.7.

2.1.3. Erweiterter Saatreihenabstand

Flächenbedarf pro Revier: 1 ha / Brutpaar; Mindestumfang der Teilfläche 1 ha

- Sommergetreide, Winterweizen und Triticale
- Wintergerste ist wegen des frühen Erntezeitpunktes ungeeignet
- Saatreihenabstand mindestens 30 cm
- weder PSM- noch Düngereinsatz, keine mechanische Unkrautbekämpfung vom 15.3. bis 1.7. eines Jahresdreifacher Saatreihenabstand, mindestens 30 cm
- weder PSM- noch Düngereinsatz, keine mechanische Unkrautbekämpfung
- keine Umsetzung in Teilflächen
- Rotation möglich
- Abstand zu Vertikalstrukturen wie oben beschrieben

2.2. Mittelfristig entwickelbare CEF-Maßnahmen

Die folgenden Maßnahmen sind in der Regel nicht kurzfristig herstellbar, da die Neuanlage bzw. Optimierung von Grünlandstandorten hin zu extensivem magerem Grünland je nach Standortvoraussetzungen mehrere Jahre in Anspruch nehmen kann.

- Bis zur Wirksamkeit der mittel- bis langfristigen Maßnahmen müssen zwischenzeitlich noch kurzfristige CEF-Maßnahmen umgesetzt werden.
- Eine frühzeitige konzeptionelle Planung in einem größeren räumlichen Zusammenhang, z.B. in Teilgebieten einer Stadt oder Gemeinde, ist sinnvoll. Ein geeignetes Instrumentarium für diese konzeptionellen Überlegungen ist beispielsweise der Landschaftsplan.

Als Leitbild können dafür Produktionsintegrierte Kompensationsmaßnahmen (PIK) dienen, wie sie in der Arbeitshilfe PIK des LfU (2014) als PIK „Maßnahmen zur Extensivierung, Entwicklung und Erhaltung von artenreichem Dauergrünland“ dargestellt sind.

2.2.1. Extensives Grünland mit angrenzendem Getreidestreifen

Die Umsetzung dieser Maßnahme bietet sich vor allem in landwirtschaftlich kleinteilig genutzten Gebieten mit vorhandenem Grünlandanteil an.

Flächenbedarf pro Revier:

0,5 ha / Brutpaar; Mindestumfang der Teilfläche 0,2 ha

Voraussetzung und Lage:

- magere Standorte mit geringer Bodenwertzahl (bis 30)
- Mosaikartige Gestaltung von Flächen mit extensivem, lückigem Grünland und Getreideanbau (weiter Saatreihenabstand mit mindestens 30 cm)
- Getreidestreifen und extensives Grünland aneinander angrenzend
- Umsetzung in maximal zwei Teilflächen je Revier möglich
- Abstand zu Vertikalstrukturen wie oben

Extensives Grünland:

- Streifenbreite mindestens 10 m
- Mindestflächenanteil 0,2 ha
- Bei Aushagerung: Mahd nicht vor dem 01.07., keine Düngung, kein PSM

Bei Neuanlage: Lückige Aussaat, Rohbodenstellen belassen; Mahd nicht vor dem 01.07., keine Düngung, kein PSM

Getreidestreifen:

- Streifenbreite mindestens 10 m
- Mindestflächenanteil 0,2 ha
- weiter Saatreihenabstand mit mindestens 30 cm
- keine Düngung, kein PSM, keine mechanische Unkrautbekämpfung vom 15.03. bis 1.07. eines Jahres
- Rotation bzw. Wechsel der Fläche möglich

2.2.2. Anlage oder Entwicklung von ExtensivgrünlandFlächenbedarf pro Revier:

1 ha / Brutpaar; Mindestumfang der Teilfläche 1 ha

Voraussetzung und Lage:

- magere Standorte geringer Bodenwertzahl (bis 30)
- vorrangig in grünlandgeprägten Mittelgebirgslandschaften
- Abstand zu Vertikalstrukturen wie oben beschrieben

Neuanlage und Entwicklung von Extensivgrünland:

- Mahd nicht vor dem 1.07.
- keine Düngung
- kein PSM
- Bei Neueinsaat: lückige Aussaat, Rohbodenstellen belassen
- 6 Wochen Abstand zwischen erstem und zweitem Schnitt

Die Flächen können mit kurzrasigen Streifen (bis 15 cm Vegetationshöhe) unterbrochen oder randlich ergänzt werden. Die kurzrasigen Streifen sind von Beginn der Brutzeit an kurzrasig zu halten.

Eine Beweidung der Flächen ist möglich. Die Besatzdichte ist so zu wählen, dass der Fraß ein Muster an kurzrasigen und langrasigen Strukturen gewährleistet.